

INFORMACJA

na temat realizacji zadań w zakresie promocji zatrudnienia i aktywizacji lokalnego rynku pracy oraz o stanie bezrobocia w 2009 roku na terenie Powiatu Buskiego

Wstęp

Na koniec 2009 r. Powiatowy Urząd Pracy w Busku – Zdroju odnotował minimalny, bo o 1 osobę, wzrost liczby zarejestrowanych bezrobotnych, w porównaniu z rokiem poprzednim, przy równocześnie rekordowej na przestrzeni ostatnich 10 lat rotacji bezrobotnych (łącznie 9.263 zarejestrowań i wyrejestrowań) oraz utrzymanie się stopy bezrobocia na tym samym poziomie, tj. 8,9%. Niższą stopę bezrobocia w województwie świętokrzyskim, 8,4%, posiadał na koniec roku jedynie powiat pińczowski.

Rynek pracy nadal okazywał duże zainteresowanie pracodawców wszelkimi formami zatrudnienia wspieranego. To korzystna sytuacja, zwłaszcza dla osób pozostających bez pracy, dla których otwierała się możliwość nowego lub ponownego startu zawodowego. Szczególnie cenne są inicjatywy samozatrudnienia, związane z podejmowaniem działalności gospodarczej, a także tworzenie nowych stanowisk pracy przez przedsiębiorców.

Nadal ogromnym zainteresowaniem zarówno pracodawców jak i osób bezrobotnych cieszyły się staże, jako forma nie wymagająca finansowego wkładu własnego pracodawców.

Do pozytywnych zjawisk należy także zaliczyć duże zainteresowanie różnego rodzaju szkoleniami zawodowymi, inicjowanymi przez samych bezrobotnych, ze względu na graniczącą z pewnością możliwość podjęcia pracy.

W 2009 roku Powiatowy Urząd Pracy w Busku – Zdroju aplikował zarówno o środki do Europejskiego Funduszu Społecznego w celu realizacji projektu systemowego „EuroBus”, jak i do Ministra Pracy i Polityki Społecznej w związku z zamiarem uczestnictwa w trzech rządowych programach aktywizacji bezrobotnych, finansowanych z rezerwy Ministra.

I. STOPA I STRUKTURA BEZROBOCIA W 2009 ROKU

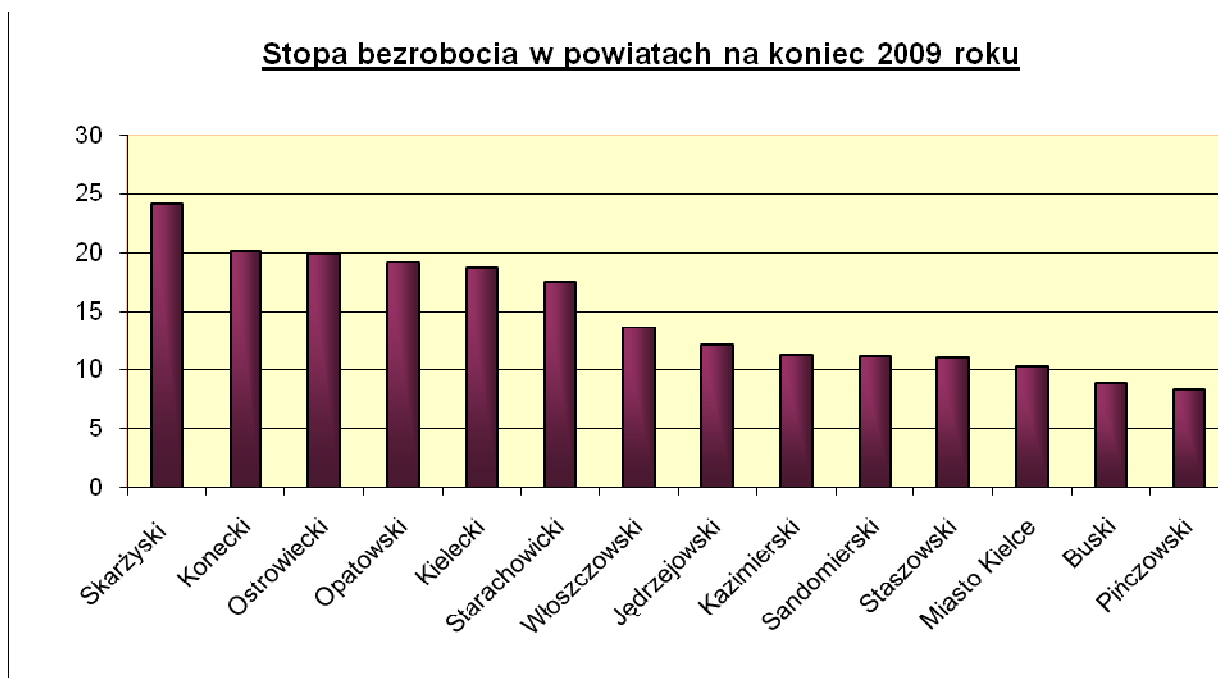
Stopa bezrobocia w Powiecie Buskim wynosząca na dzień 31.12.2009 r. 8,9%, nie zmieniła się w stosunku do stanu na dzień 31.12.2008 r., kiedy to również wynosiła 8,9 % .

Poniższa tabela 1 przedstawia informację o stopie bezrobocia i liczbie bezrobotnych w poszczególnych powiatach jak i w całym województwie świętokrzyskim oraz w kraju wg stanu na dzień 31.12.2009 r.

Tabela 1 Stopa bezrobocia

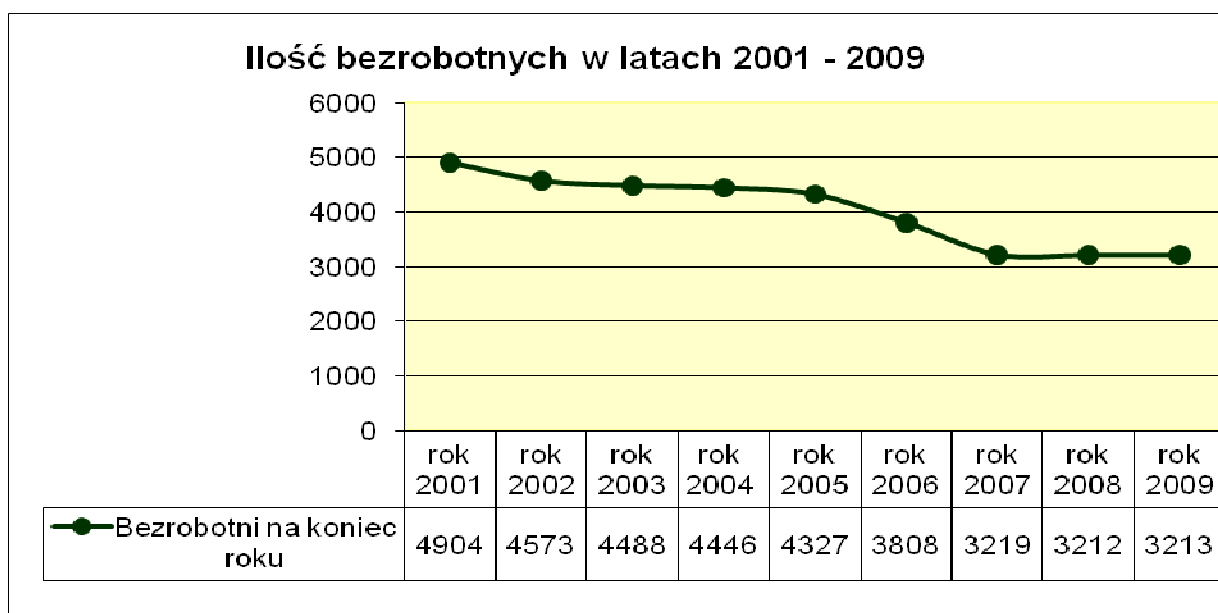
Powiat	Stopa bezrobocia (w %)	Bezrobotni (w tys. osób)
Skarżyski	24,1	7,3
Konecki	20,1	7,1
Ostrowiecki	19,9	9,4
Opatowski	19,2	5,5
Kielecki	18,7	13,6
Starachowicki	17,5	7,0
Włoszczowski	13,6	3,0
Jędrzejowski	12,2	4,6
Kazimierski	11,3	1,9
Sandomierski	11,2	4,4
Staszowski	11,1	3,9
Miasto Kielce	10,3	11,3
Buski	8,9	3,2
Pińczowski	8,4	1,6
Województwo świętokrzyskie	14,7	83,8
Polska	11,9	1.892,7

Wykres 1



Na koniec grudnia 2009 roku w ewidencji bezrobotnych Powiatowego Urzędu Pracy w Busku – Zdroju figurowało 3 213 osób, w tym 1 520 kobiet (47,3%). Powiat buski po raz kolejny może poszczycić się jedną z niższych stóp bezrobocia w województwie świętokrzyskim. O zmianach wielkości bezrobocia w powiecie buskim na przestrzeni ostatnich 8 lat informuje wykres 2.

Wykres 2



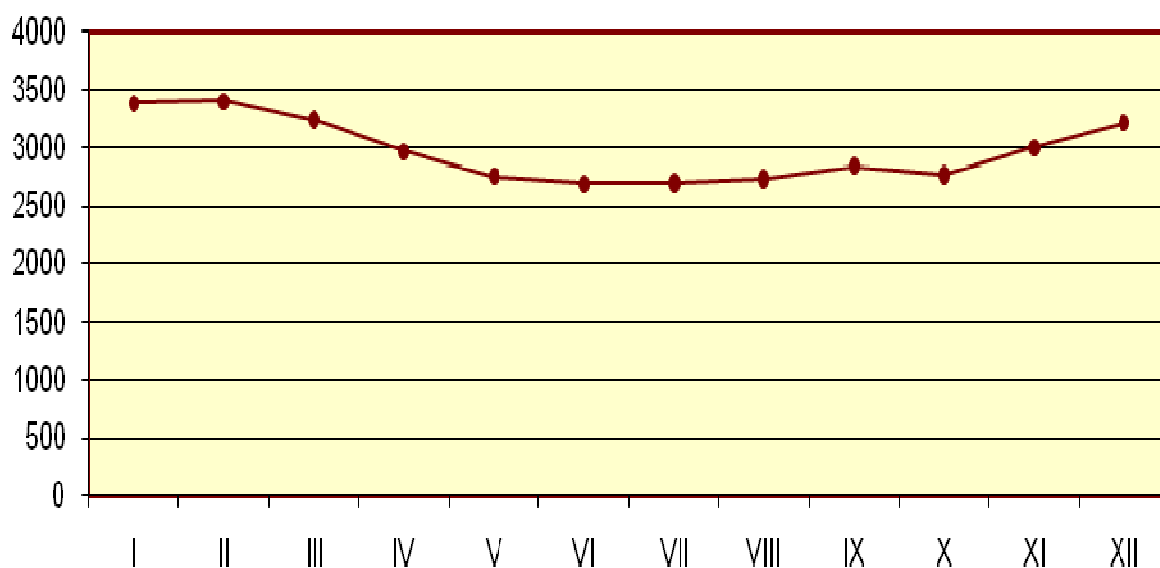
Szczegółowe informacje o zachodzących w minionym roku zmianach przedstawiają sporządzone poniżej tabele i wykresy.

Tabela 2 Bezrobotni na koniec kolejnych miesięcy 2009r.

M - c	Liczba bezrobotnych na początku miesiąca	Liczba bezrobotnych nowo zarejestrowanych	Liczba bezrobotnych wyłączonych z ewidencji	Liczba bezrobotnych na koniec miesiąca	Spadek lub wzrost (5-2)
1	2	3	4	5	6
I	3212	449	275	3386	174
II	3386	315	299	3402	16
III	3402	277	442	3237	-165
IV	3237	280	553	2964	-273
V	2964	296	501	2759	-205
VI	2759	339	403	2695	-64
VII	2695	443	438	2700	5
VIII	2700	332	298	2734	34
IX	2734	493	387	2840	106
X	2840	411	484	2767	-73
XI	2767	522	290	2999	232
XII	2999	475	261	3213	186
I-XII	xxxxx	4632	4631	xxxxx	1

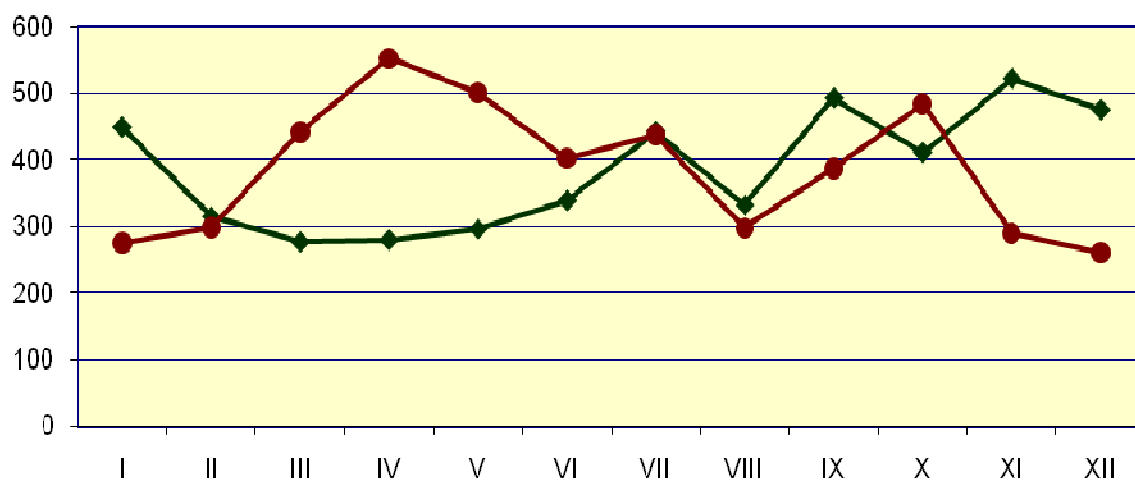
Wykres 3

Liczba bezrobotnych na koniec kolejnych miesięcy 2009 roku



Wykres 4

Rotacja bezrobotnych w 2009 roku

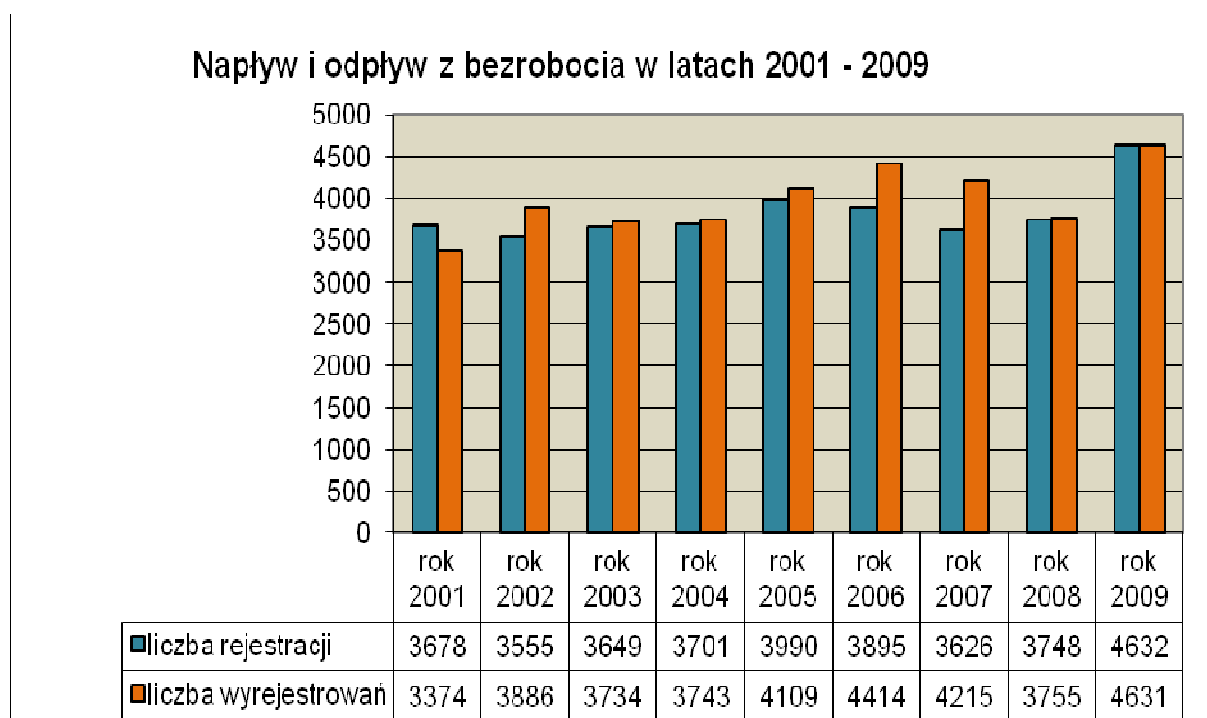


◆ Bezrobotni nowo zarejestrowani

● Bezrobotni wyłączeni z ewidencji

Ogółem w 2009 roku zarejestrowano 4.632 osoby bezrobotne, a wyrejestrowano 4.631 osób, co oznacza zwiększenie liczby bezrobotnych w stosunku do 31.12.2008 r. o 1 osobę. Należy jednak odnotować znacznie zwiększony w 2009 roku (o 1.760) napływ i odpływ z bezrobocia w stosunku do 2008 roku jak i lat poprzednich. Urząd obsługiwał równocześnie na koniec roku 77 osób, zarejestrowanych jako poszukujące pracy.

Wykres 5



W grupie 4.632 osób zarejestrowanych w 2009 roku:

- 1.108 osób (23,9%) zarejestrowało się po raz pierwszy jako bezrobotni,
- 3.524 osoby (76,1%) zarejestrowały się po raz kolejny począwszy od 1990 roku,
- 825 osób rejestrujących się posiadało prawo do zasiłku,
- 788 osób znajdowało się okresie do 12 miesięcy od dnia ukończenia szkoły,
- 2.055 osób było poniżej 25 roku życia,
- 238 osób to bezrobotni do 27 roku życia, którzy ukończyli szkołę wyższą,
- 690 osób nie posiadało żadnych kwalifikacji zawodowych,
- 2.118 osób nie posiadało doświadczenia zawodowego,
- 1.980 osób bez wykształcenia średniego,

- 1.409 osób było długotrwale bezrobotnymi,
- 308 kobiet, które nie podjęły zatrudnienia po urodzeniu dziecka,
- 456 osób było powyżej 50 roku życia,
- 193 osoby samotnie wychowujące co najmniej jedno dziecko do 18 roku życia,
- 63 osoby, które po odbyciu kary pozbawienia wolności nie podjęły zatrudnienia.

Najczęstszymi przyczynami wyrejestrowania 4.631 osób w 2009 były:

- 1.592 osoby zostały wyrejestrowane z tytułu podjęcia pracy,
- 1.303 osoby z powodu nie potwierdzenia gotowości do pracy,
- 597 osób z powodu rozpoczęcia stażu / przygotowania zawodowego,
- 313 osób z powodu rozpoczęcia szkolenia,
- 305 osób z powodu odmowy bez uzasadnionej przyczyny przyjęcia propozycji odpowiedniego zatrudnienia lub innej pracy zarobkowej lub uczestnictwa w aktywnych programach rynku pracy,
- 230 osób dobrowolnie zrezygnowało ze statusu bezrobotnego
- 53 osoby z powodu podjęcia nauki.

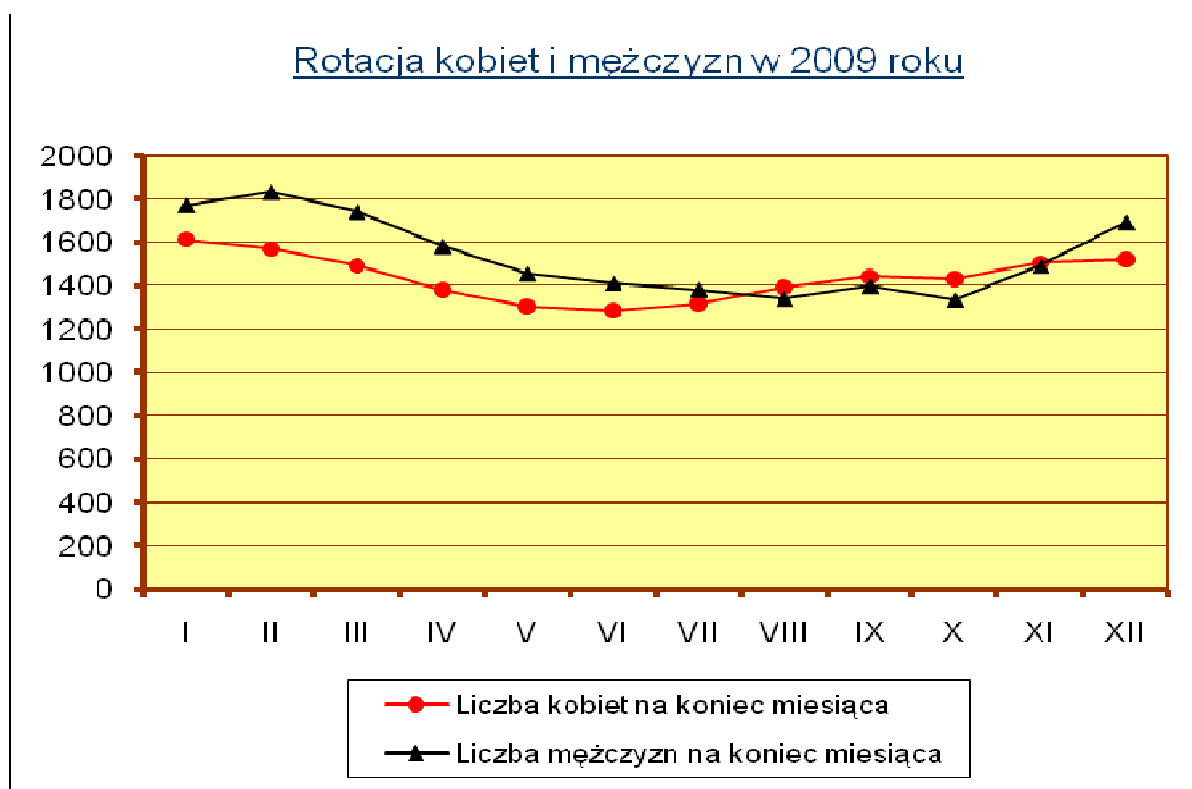
W grupie 1.592 osób wyrejestrowanych do pracy:

- 1.177 osób to poprzednio pracujący,
- 415 osób to dotychczas niepracujący,
- 1.125 osób to zamieszkali na wsi,
- 489 osoby to bezrobotni do 25 roku życia,
- 429 osób to długotrwale bezrobotni,
- 184 osoby nie posiadały kwalifikacji zawodowych,
- 519 osób nie posiadało doświadczenia zawodowego,
- 664 osoby bez wykształcenia średniego,
- 74 kobiety, które nie podjęły zatrudnienia po urodzeniu dziecka,
- 142 osoby były w wieku powyżej 50 lat,
- 54 osoby samotnie wychowujące co najmniej jedno dziecko do 18 roku życia,
- 10 osób, które po odbyciu kary pozbawienia wolności nie podjęły zatrudnienia,
- 62 osoby to bezrobotni do 27 roku życia, którzy ukończyli szkołę wyższą.

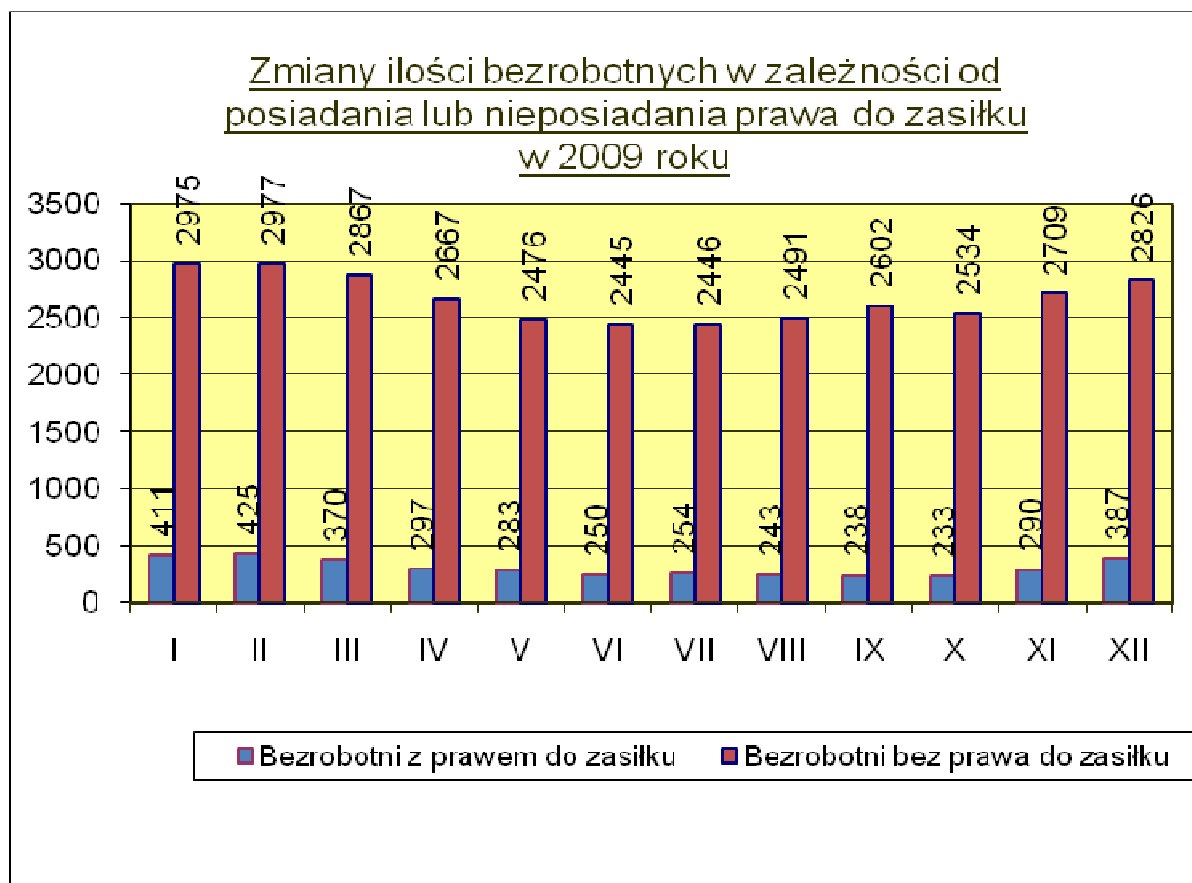
Tabela 3 Ilość bezrobotnych i stopa bezrobocia w poszcz. miesiącach 2009r.

Miesiąc	Stopa bezrobocia na koniec miesiąca	Liczba bezrobotnych na koniec miesiąca	w tym:			
			kobiety	z prawem do zasiłku	osoby w okresie do 12 miesięcy od dnia ukończenia nauki	zamieszkali na wsi
1	2	3	4	5	6	7
I	9,4	3386	1613	411	261	2479
II	9,4	3402	1569	425	256	2471
III	9,0	3237	1493	370	213	2351
IV	8,3	2964	1381	297	107	2145
V	7,8	2759	1303	283	144	1981
VI	7,6	2695	1283	250	125	1935
VII	7,7	2700	1317	254	156	1964
VIII	7,7	2734	1394	243	160	1984
IX	7,9	2840	1442	238	217	2094
X	7,7	2767	1432	233	219	2034
XI	8,3	2999	1505	290	281	2212
XII	8,9	3213	1520	387	309	2379

Wykres 6



Wykres 7



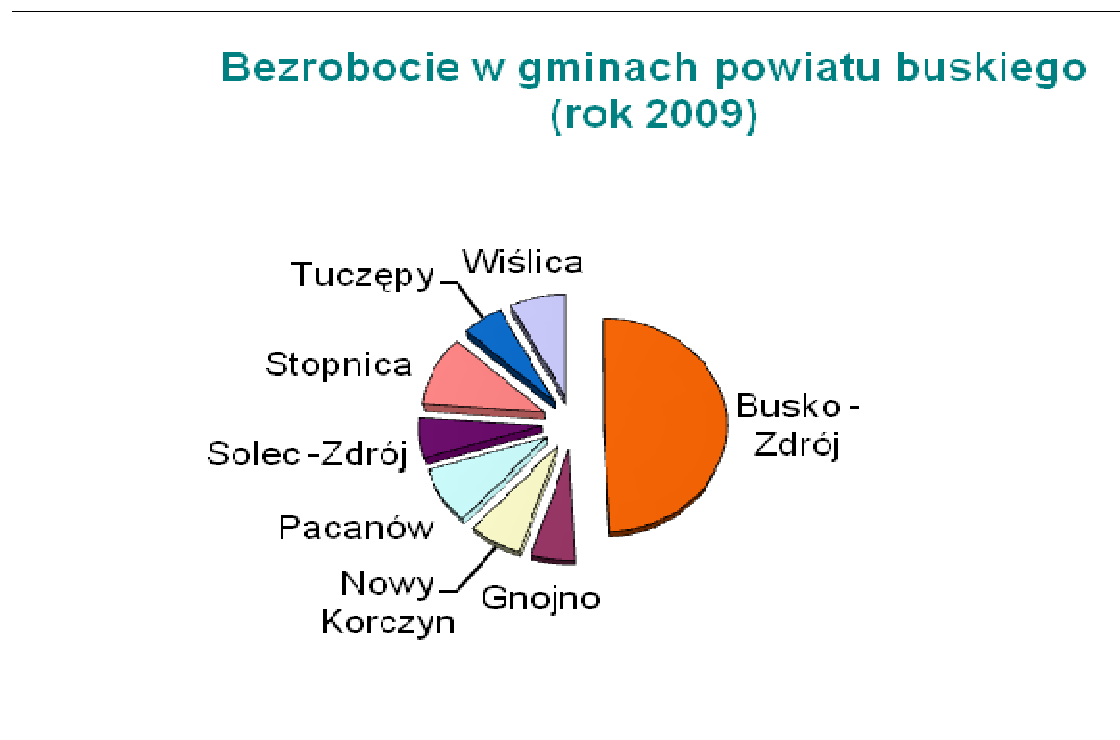
Sytuację dotyczącą bezrobocia w poszczególnych gminach i jego niektórych aspektów wg stanu na dzień 31.12.2009 r. przedstawia tabela 4 i wykres 8.

Tabela 4

Miasto/ Gmina	Liczba Bezro- botnych	w tym:					
		kobiety	z prawem do zasiłku		zwolnieni z przyczyn z-du pracy	pozostający bez pracy >12 m - cy	w wieku mobilnym 18-44 lat
			Ilość	% w gminie			
<i>Busko –Zdr</i>	1582	731	202	12,8	48	433	1163
<i>Gnojno</i>	179	93	6	3,4	1	57	150
<i>N.Korczyn</i>	222	111	16	7,2	1	59	175
<i>Pacanów</i>	270	129	24	8,9	2	69	221
<i>Solec -Zdr</i>	196	98	19	9,7	0	51	160
<i>Stopnica</i>	346	146	64	18,5	7	79	278
<i>Tuczepy</i>	177	85	34	19,2	5	40	149
<i>Wiślica</i>	241	127	22	9,1	3	64	194
<i>Ogółem</i>	3213	1520	387	12,0	67	852	2490

Na koniec grudnia w ewidencji urzędu pozostawało 114 osób niepełnosprawnych, w tym 79 bezrobotnych i 35 poszukujących pracy niepozostających w zatrudnieniu.

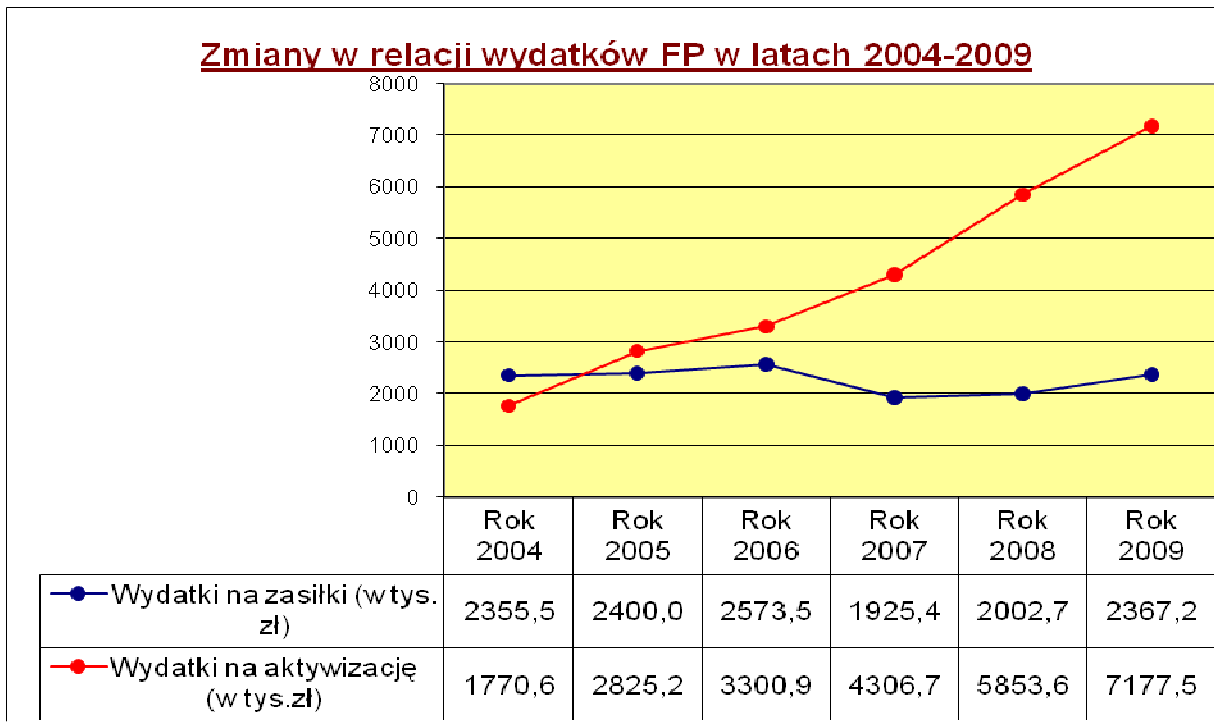
Wykres 8



II. Gospodarowanie Funduszem Pracy

Łączne wydatki z Funduszu Pracy w 2009 roku zamknęły się kwotą **9.990,5 tys. zł.** Na przestrzeni lat 2004 - 2009 można dostrzec utrzymującą się tendencję pozytywnych zmian w relacji środków przeznaczonych na aktywizację bezrobotnych w stosunku do środków zaangażowanych na wypłatę zasiłków dla bezrobotnych, co przedstawia poniższy wykres 9.

Wykres 9



W 2009 roku odnotowano dalszy wzrost - o 1.323.900 zł tj. o 22,6% - finansowego wsparcia działań urzędu w zakresie aktywizacji osób bezrobotnych.

W sporządzonej poniżej tabeli 5 zostały przedstawione główne kategorie wydatków poniesionych w 2009 roku z Funduszu Pracy, w rozbiciu na:

- wydatki obligatoryjne, finansowane z Funduszu Pracy bez względu na ich wielkość,
- limitowane wydatki aktywizujące – związane z głównym nurtem działalności urzędu,
- limitowane wydatki fakultatywne, obejmujące pozostałe grupy wydatków obciążających, zgodnie z zapisami ustawy, Fundusz Pracy.

Wykres 10 zawiera natomiast strukturę wydatków aktywizujących przedstawiającą procentowy udział finansowania poszczególnych form aktywizacji w ogóle tych wydatków.

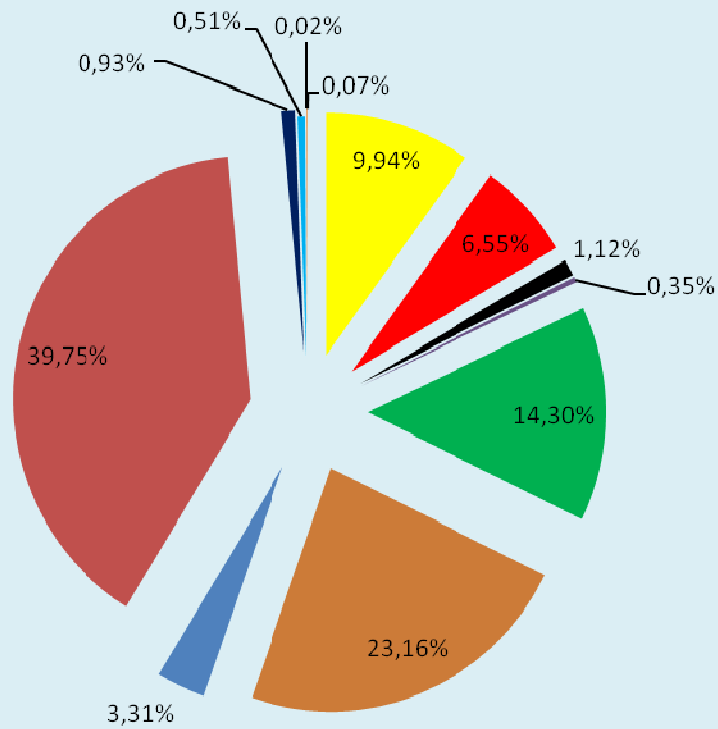
Tabela 5 Kategorie wydatków z Funduszu Pracy w 2009r.

Kategoria wydatków		Kwota (w tys. zł)	
Obligatoryjne	1 Zasiłki dla bezrobotnych ze składkami	2.367,2	
	2 Dodatki aktywizacyjne	40,1	
	3 Stypendia za okres nauki	44,3	
Aktywizujące	4 Koszty szkoleń bezrobotnych	713,5	
	5 Prace interwencyjne	470,1	
	6 Prace społecznie użyteczne	24,8	
	7 Roboty publiczne	80,1	
	8 Wyposażenie i doposażenie stanowisk pracy	1.026,1	
	9 Środki na podjęcie działalności gospodarczej	1.662,2	
	10 Przygotowanie zawodowe w miejscu pracy	237,7	
	11 Staże	2.853,2	
	12 Koszty przejazdów, zakwaterowania i wyżywienia	66,6	
	13 Badania bezrobotnych	36,5	
	14 Składki na ubezpieczenie społeczne rolników	5,3	
	15 Opieka nad dzieckiem lub osobą zależną	1,3	
	Wydatki aktywizujące razem		7.177,4
	Fakultatywne	16 Dodatki do wynagrodzeń pracowników	39,3
		16 Informacje o usługach i partnerach rynku pracy	20,2
17 Koszty wezwań, przekazywanych świadczeń		68,9	
18 Koszty systemu informatycznego		141,9	
19 Koszty wyposażenia i działalności Klubu Pracy		6,4	
20 Szkolenie kadr służb zatrudnienia		72,7	
21 Informacje zawodowe i poradnictwo		9,2	
22 Koszty sądowe i egzekucyjne		2,9	
Wydatki z FP ogółem		9.990,5	

Wykres 10

STRUKTURA WYDATKÓW AKTYWIZUJĄCYCH W 2009 R.

- Koszty szkoleń bezrobotnych
- Roboty publiczne
- Wyposażenie i doposażenie stanowisk pracy
- Przygotowanie zawodowe w miejscu pracy
- Koszty przejazdów, zakwaterowania i wyżywienia
- Opieka nad dzieckiem lub osobą zależną
- Prace interwencyjne
- Prace społecznie użyteczne
- Środki na podjęcie działalności gospodarczej
- Staże
- Badania bezrobotnych
- Składki na ubezpieczenie społeczne rolników



III. POŚREDNICTWO PRACY I AKTYWNE FORMY PRZECIWDZIAŁANIA BEZROBOCIU

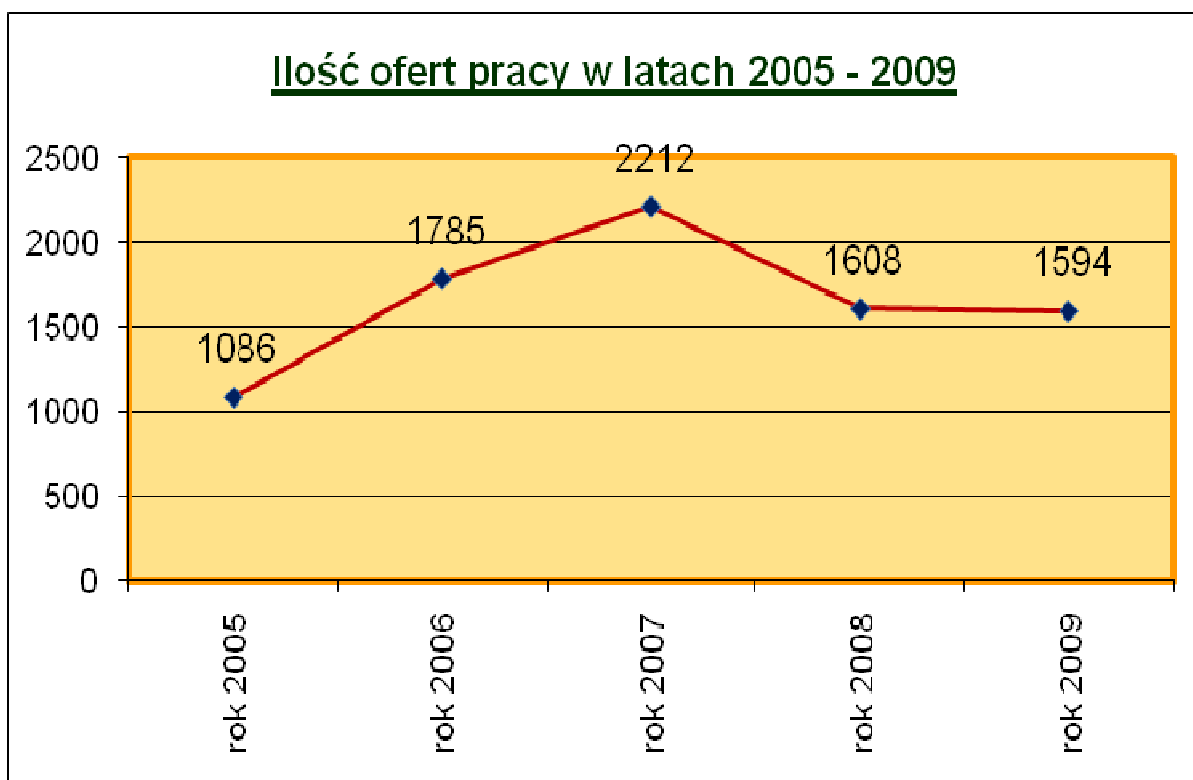
III.1. POŚREDNICTWO PRACY

W 2009 roku PUP w Busku – Zdroju dysponował 1594 ofertami pracy odpowiedniej, krótkookresowej, interwencyjnej, w ramach prac społecznie użytecznych, robót publicznych, stażu i przygotowania zawodowego, natomiast:

- w 2005 roku 1086
- w 2006 roku 1785
- w 2007 roku 2212
- w 2008 roku 1608 ofertami.

W 2009 r. 1292 osoby zostały wyłączone z ewidencji bezrobotnych z powodu podjęcia pracy niesubsydiowanej, w tym 140 pracy sezonowej oraz 300 z powodu podjęcia pracy subsydiowanej.

Wykres 11



III.2. AKTYWNE FORMY PRZECIWDZIAŁANIA BEZROBOCIU

W 2009 r. odnotowaliśmy zwiększenie o 375 osób liczby bezrobotnych rozpoczynających korzystanie z subsydiowanych programów aktywizacyjnych w porównaniu z rokiem poprzednim. Główny wpływ miało na taki wynik dysponowanie znacznie większymi środkami finansowymi. Formy aktywizacji, w których nastąpił przyrost korzystających z nich uczestników to głównie:

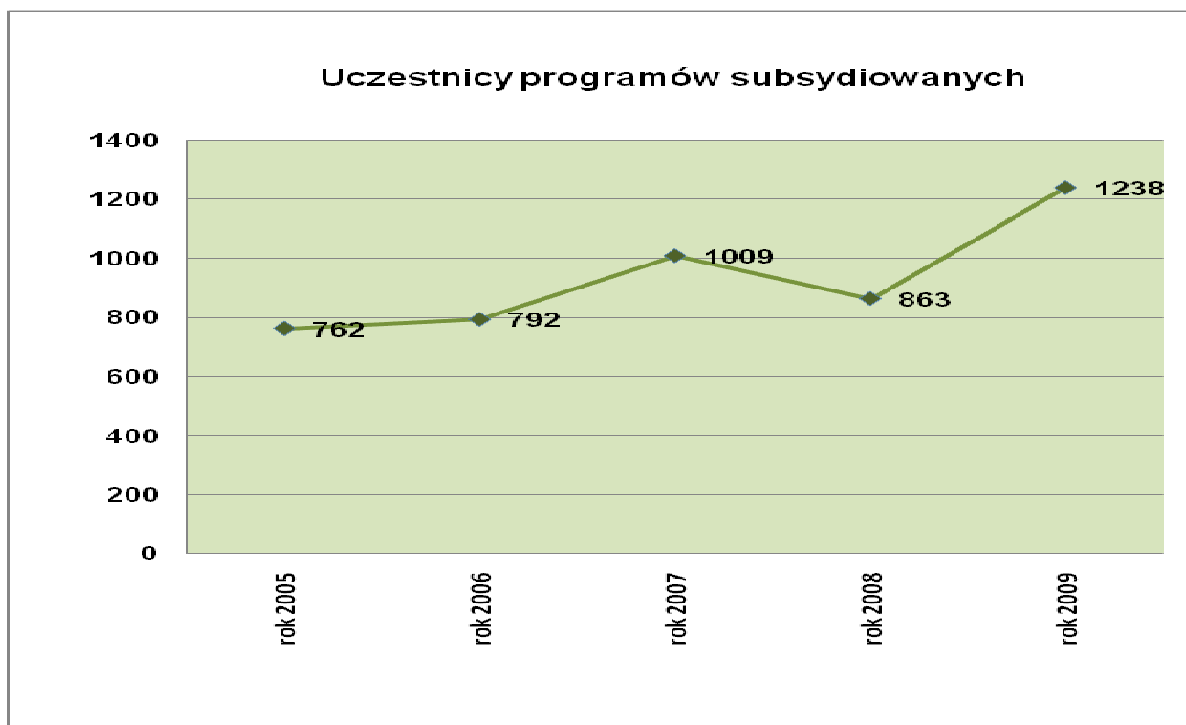
- staże (o 257osób więcej),
- szkolenia (o 179 osób więcej),
- dotacje (o 32 osoby więcej),
- prace społecznie użyteczne (o16 osób więcej).

Niższym poziomem aktywizacji objęto bezrobotnych w ramach prac interwencyjnych i refundacji kosztów wyposażenia stanowiska pracy (łącznie o 48 osób mniej). Natomiast na przygotowanie zawodowe skierowano o 72 osoby mniej niż w 2008 roku lecz jest to rezultat nowelizacji ustawy, w wyniku której od 1 lutego 2009 roku forma ta zniknęła z katalogu instrumentów rynku pracy.

Tabela 6

L.p.	Nazwa zadania	Wykonanie – liczba osób w roku				
		2005	2006	2007	2008	2009
1.	Zatrudnienie na niesubsydiowanych stanowiskach pracy	1732	1862	1639	1411	1292
2.	Poradnictwo zawodowe	1118	582	547	792	1285
3.	Programy subsydiowane, w tym:	762	792	1009	863	1238
	- prace interwencyjne	108	122	108	113	92
	- roboty publiczne	xxx	xxx	xxx	xxx	11
	- prace społ. użyteczne	xxx	56	43	13	29
	- staże	380	323	461	305	562
	- przygotowanie zawod.	75	37	58	107	35
	- dotacje na podjęcie działalności gospodar.	29	53	78	67	99
	- refundacja kosztów utworzenia stanowiska	43	29	105	124	97
	- szkolenia	127	172	156	134	313

Wykres 12



Wydatki związane z aktywizacją bezrobotnych w 2009 roku zamknęły się kwotą **7.177,4 tys. zł.**

Składniki łącznego limitu, jakim dysponował urząd w roku 2009 oraz stopień ich wykorzystania przedstawia tabela 7.

Tabela 7

Forma przyznania środków	Przyznane środki (w tys. zł)	Wykorzystane środki (w tys. zł)	Pozostałe środki (w tys. zł)
Algorytm	3.108,6	3.108,6	0,0
EFS Projekt „EuroBus”	3.108,6	3.108,5	0,1
Program rozwoju małej i średniej przedsiębiorczości	392,1	392,1	0,0
Program aktywizacji osób w wieku do 30 lat	428,0	428,0	0,0
Program aktywizacji osób w wieku powyżej 45 lat	140,2	140,2	0,0
RAZEM	7.177,5	7.177,4	0,1

III.2.1 Programy współfinansowane z Europejskiego Funduszu Społecznego

W 2009 roku Powiatowy Urząd Pracy w Busku – Zdroju realizował kolejną edycję projektu „EuroBus” współfinansowanego z Europejskiego Funduszu Społecznego w ramach Programu Operacyjnego Kapitał Ludzki - Priorytet VI, Działanie 6.1 *Poprawa dostępu do zatrudnienia oraz wspieranie aktywności zawodowej w regionie*, Poddziałanie 6.1.3 *Poprawa zdolności do zatrudnienia oraz podnoszenie poziomu aktywności zawodowej osób bezrobotnych*.

Celem projektu „EuroBus” było podniesienie poziomu aktywności zawodowej oraz zdolności do zatrudnienia osób pozostających bez pracy oraz stworzenie warunków dla rozwoju aktywności zawodowej w regionie. Jednocześnie skuteczność podejmowanych działań zależała w dużym stopniu od koncentracji wsparcia na wybranych grupach docelowych, tj. takich, które doświadczają największych trudności związanych z wejściem i utrzymaniem się na rynku pracy. Dlatego też projekt „EuroBus” był skierowany przede wszystkim do osób długotrwale bezrobotnych, młodzieży do 25 roku życia, osób niepełnosprawnych, kobiet powracających oraz wchodzących po raz pierwszy na rynek pracy, osób powyżej 50 roku życia, jak również osób bez kwalifikacji i doświadczenia zawodowego.

W 2009 roku w projekcie uczestniczyło 566 osób. Poprzez realizację projektu osiągnięto następujące rezultaty:

- 314 osób skierowano na staż,
- 31 osób skierowano do prac interwencyjnych,
- 23 osoby podjęły pracę w ramach subsydiowanego zatrudnienia,
- 43 osobom przyznano jednorazowe środki na podjęcie działalności gospodarczej,
- 155 osób skierowano na szkolenia.

Dzięki podjętym działaniom osoby bezrobotne uczestniczące w projekcie miały możliwość zdobycia pierwszego doświadczenia zawodowego, przekwalifikowania się, samozatrudnienia oraz pozyskały umiejętność poruszania się po rynku pracy w poszukiwaniu zatrudnienia. Ponadto osoby bezrobotne uświadamiały sobie konieczność konfrontowania swoich predyspozycji psychofizycznych, potrzeb i wartości z obiektywnymi wymaganiami stawianymi przez zawody i rynek pracy.

III.2.2 Programy realizowane przy pomocy środków pozyskanych z rezerwy Ministra Pracy i Polityki Społecznej

W 2009 roku urząd uczestniczył w realizacji 3 programów zainicjowanych w Ministerstwie Pracy i Polityki Społecznej i finansowanych z rezerwy Ministra.

Pierwszy z nich to program zwiększający aktywność zawodową osób w wieku do 30 lat, którego celem była aktywizacja osób młodych, znajdujących się w szczególnie niekorzystnej sytuacji na rynku pracy. Projekt został ukierunkowany przede wszystkim na umożliwienie bezrobotnym zdobycia nowych kwalifikacji i umiejętności zawodowych, przywrócenie zdolności zatrudnieniowej, a także umożliwienie im podjęcia zatrudnienia bądź samozatrudnienia.

Przyjęte formy wsparcia, takie jak szkolenia, jednorazowe środki na podjęcie działalności gospodarczej i refundacja kosztów wyposażenia / doposażenia stanowiska pracy z jednej strony najlepiej wkomponowały się w potrzeby i możliwości lokalnego rynku pracy, z drugiej zaś dały szansę na przełamanie najczęściej spotykanych barier na rynku pracy.

W ramach projektu wsparciem objęto 38 osób, z których:

- 15 osób zostało skierowanych na szkolenia;
- 10 osobom przyznano dotacje na podjęcie działalności gospodarczej;
- 13 osób zostało skierowanych na nowo utworzone miejsca pracy w ramach refundacji kosztów doposażenia / wyposażenia stanowiska pracy.

Celem drugiego Programu „45/50 PLUS” było umożliwienie osobom bezrobotnym powyżej 45 roku życia, ze szczególnym uwzględnieniem bezrobotnych powyżej 50 roku życia, którzy w świetle art. 49 pkt 3 ustawy o promocji zatrudnienia i instytucjach rynku pracy zostali uznani za osoby znajdujące się w szczególnej sytuacji na rynku pracy, zdobycia nowych doświadczeń, kwalifikacji i umiejętności zawodowych i przywrócenie zdolności zatrudnieniowej tych osób oraz objęcie ich działaniami aktywizującymi, które umożliwią im podjąć zatrudnienie bądź samozatrudnienie.

Formy wsparcia, które zastosowano w ramach programu, to:

- prace interwencyjne dla 9 osób
- refundacja kosztów doposażenia / wyposażenia stanowiska pracy dla 7 osób.

Celem trzeciego programu, związanego z rozwojem małej i średniej przedsiębiorczości, było podniesienie poziomu aktywności zawodowej oraz stworzenie warunków dla rozwoju małej i średniej przedsiębiorczości w regionie. Działania w ramach programu były skierowane przede wszystkim do osób długotrwale bezrobotnych, młodzieży do 25 roku życia, osób niepełnosprawnych,

kobiet powracających oraz wchodzących po raz pierwszy na rynek pracy, osób powyżej 50 roku życia, jak również osób bez kwalifikacji i doświadczenia zawodowego.

Z zastosowanej formy wsparcia – jednorazowe środki na rozpoczęcie działalności gospodarczej – skorzystały 23 osoby.

III.2.3 Szkolenia

W 2009 roku Powiatowy Urząd Pracy w Busku – Zdroju, w ramach posiadanych środków Funduszu Pracy, skierował na szkolenia zawodowe łącznie 313 osób bezrobotnych.

Kierunki szkoleń ujęto w tabeli 8.

Tabela 8

Lp.	Kierunek szkolenia	Ilość przeszkolonych osób
1	Operatorzy sprzętu ciężkiego (w tym: operatorzy koparkoładowarki, koparki jednonaczyniowej, walca drogowego, żurawia)	56
2	Kursy prawa jazdy i doksztalujące dla kierowców	55
3	Technolog robót wykończeniowych	30
4	Profesjonalny sprzedawca	30
5	Księgowość komputerowa z zagadnieniami dotyczącymi kadr i płac	30
6	Magazynier z obsługą wózków jezdniowych	30
7	Uprawnienia elektroenergetyczne do 1KV	15
8	Spawacz met. mag/tig	23
9	Obsługa stacji paliw płynnych i gazowych	15
10	Kosmetyczka z elementami wizażu i stylizacją paznokci	10
11	Likwidator szkód rolnych	8

12	Szkolenie podstawowe strażaka jednostki ochrony przeciwpożarowej	4
13	Krok po kroku do własnej firmy	3
14	Kurs florystyczny	1
15	Kurs fryzjerski	1
16	Szczepienia ochronne dla pielęgniarek	1
17	Intensywny kurs języka angielskiego	1
R a z e m		313

Spośród bezrobotnych, którzy ukończyli szkolenia w 2009 roku, pracę podjęły 72 osoby tj. 23%.

Ponadto w 2009 r. PUP, w ramach posiadanych środków PFRON, skierował na szkolenia 5 osób niepełnosprawnych o kierunkach:

1. Audytor energetyczny.
2. Likwidator szkód w uprawach rolnych.
3. Magazynier z obsługą wózków jezdniowych.
4. Projektowanie stron www, pisanie projektów unijnych.
5. Podstawy obsługi komputera i Internetu.

Osobę pobierającą rentę szkoleniową skierowano na kurs „Pracownik ochrony fizycznej I stopnia”. Po ukończeniu szkolenia osoba podjęła zatrudnienie.

III.2.4 Organizacja staży oraz przygotowań zawodowych w miejscu pracy

Podstawowymi elementami aktywizacji młodych osób bezrobotnych w opisywanym okresie były:

- realizacja współfinansowanego z EFS projektu „EuroBus” – na staż skierowano 314 osób;
- działania wynikające z zadań określonych w ustawie o promocji zatrudnienia i instytucjach rynku pracy, finansowanych z Funduszu Pracy w ramach

algorytmu – na staż skierowano 248 osób, a na przygotowanie zawodowe (ta forma aktywizacji z dniem 01 lutego 2009 roku została wykreślona z ustawy) 35 osób.

III.2.5 Prace interwencyjne

W 2009 r. Powiatowy Urząd Pracy w Busku – Zdroju zawarł 59 umów w sprawie organizacji prac interwencyjnych, w ramach których utworzono 83 miejsca pracy dla osób bezrobotnych znajdujących się w szczególnie trudnej sytuacji na rynku pracy. Powyższe dane uwzględniają także umowy jakie zostały zawarte w oparciu o realizowane w 2009r. projekty finansowane z EFS oraz rezerwy ministra.

Tabela 9

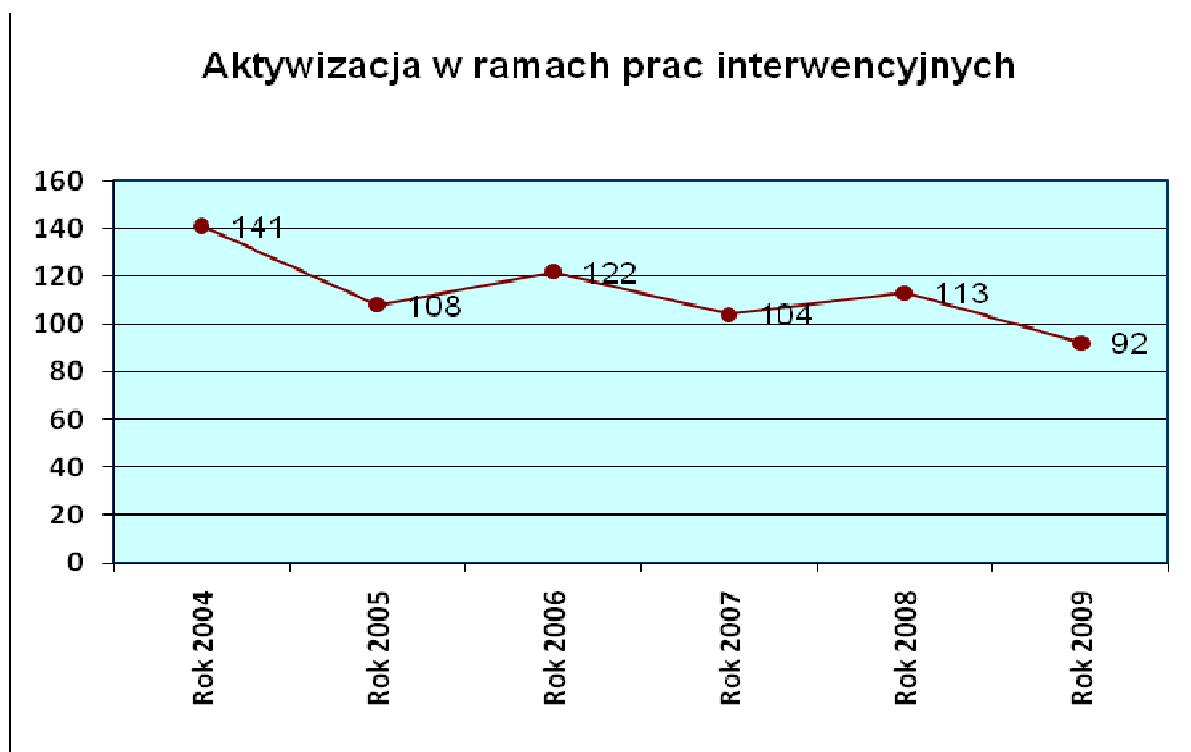
Kategorie organizatorów prac interwencyjnych

1.	Sektor publiczny	2	2,2 %
2.	Jednostki samorządu terytorialnego	57	64,1 %
3.	Sektor prywatny	30	33,7 %

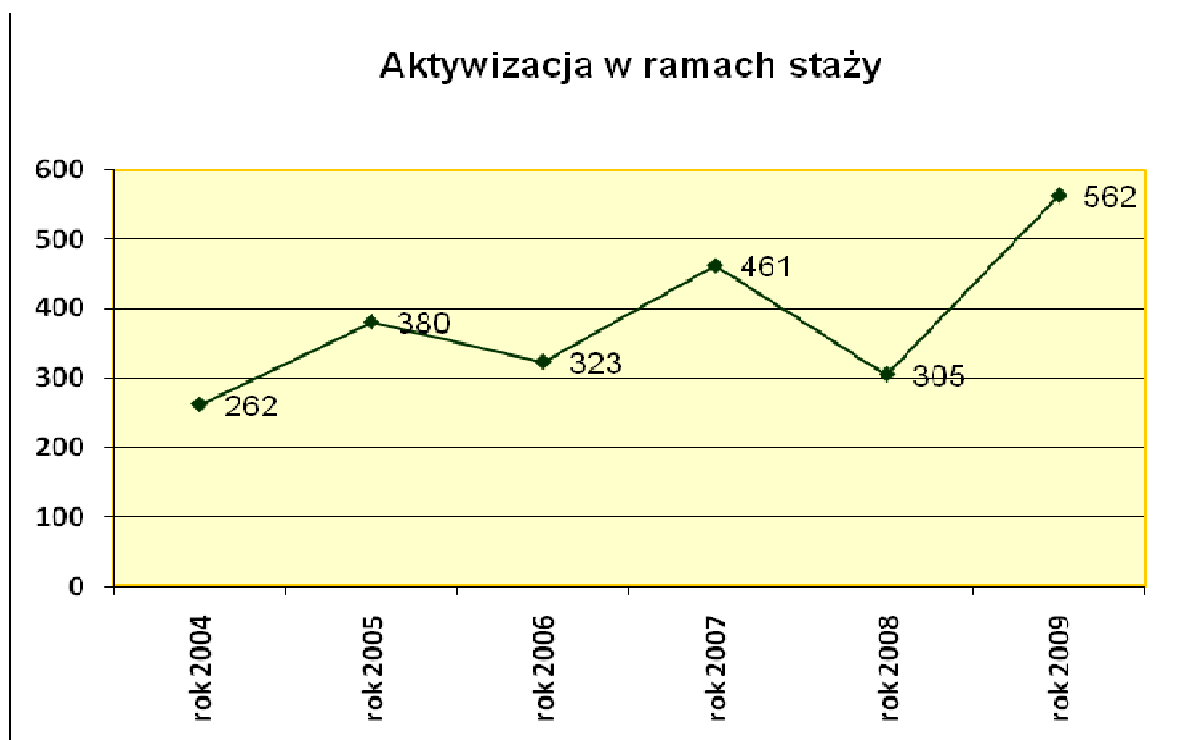
Na zorganizowane w ramach zawartych umów z lat 2007 – 2009 miejsca pracy w ramach prac interwencyjnych skierowano w 2009 r. 92 osoby bezrobotne.

Należy podkreślić utrzymujące się nadal niskie zainteresowanie tą formą aktywizacji bezrobotnych ze strony przedsiębiorców podlegających przepisom o pomocy publicznej. Rygorystyczne i mało korzystne, zwłaszcza finansowo, warunki udzielania pomocy publicznej w przypadkach zatrudniania subsydiowanego, skutkują niską liczbą osób aktywizowanych z wykorzystaniem tej formy wsparcia w sektorze prywatnym (jedynie 30 miejsc pracy), w przeciwieństwie do rosnącego zainteresowania bezkosztowymi dla pracodawcy stażami.

Wykres 13



Wykres 14



III.2.6 Dotacje na uruchomienie działalności gospodarczej

Powiatowy Urząd Pracy w Busku-Zdroju w 2009 r. przyznał w formie dotacji ponad 1.663,3 tys. zł środków Funduszu Pracy 99 osobom bezrobotnym na uruchomienie własnej działalności gospodarczej. Powyższe dane uwzględniają osoby bezrobotne, które otrzymały środki na podjęcie działalności gospodarczej w ramach realizowanego w 2009 r. projektu systemowego „EuroBus”, współfinansowanego przez EFS jak i osoby, którym udzielono dotacje dzięki pozyskaniu przez PUP środków z rezerwy ministra na realizację rządowych programów aktywizacyjnych.

Tabela 10

Dotacje w zależności od sektora uruchamianej działalności gospodarczej

1.	Sektor wytwórczy	0	0,0 %
2.	Sektor usługowy	68	68,7 %
3.	Sektorze handlowy (w tym gastronomia)	31	31,3 %

III.2.7 Refundacje kosztów wyposażenia i doposażenia stanowiska pracy

PUP zawarł w 2009 r. z przedsiębiorcami 30 umów w sprawie refundacji kosztów wyposażenia 54 nowych stanowisk pracy dla skierowanych bezrobotnych na łączną kwotę 939,9 tys. zł. Na utworzone w latach 2006 – 2009 w ramach tej formy stanowiska pracy w 2009 r. skierowano 97 osób bezrobotnych. Dane te uwzględniają również stanowiska tworzone w ramach refundacji kosztów wyposażenia stanowisk pracy z środków pozyskanych z rezerwy Ministra, o których mowa wyżej.

Tabela 11**Utworzone miejsca pracy w zależności od sektora**

1.	Sektor wytwórczy	2	3,7 %
2.	Sektor usługowy	32	59,3 %
3.	Sektor handlowy (w tym gastronomia)	20	37,0 %

III.2.8 Prace społecznie użyteczne

Począwszy od 2006 roku osoby bezrobotne bez prawa do zasiłku, korzystające ze świadczeń z pomocy społecznej, mogą wykonywać odpłatnie prace społecznie użyteczne na rzecz społeczności lokalnej. Jednym z warunków realizacji prac społecznie użytecznych jest chęć gminy ich zorganizowania, co wiąże się przede wszystkim z obowiązkiem zabezpieczenia odpowiednich środków finansowych na pokrycie świadczeń należnych osobom wykonującym te prace (60% minimalnej kwoty świadczenia jest refundowane później gminie z Funduszu Pracy).

W 2009 r. skorzystały z tej możliwości zaktywizowania bezrobotnych w trudnej sytuacji materialnej 3 gminy naszego powiatu (w 2006 r. – 4, w 2007 r. – 3, w 2008 – 2), a szczegóły na ten temat zawiera tabela 12.

Tabela 12

Gmina - organizator prac społecznie użytecznych	Ilość zatrudnionych w okresie trwania umowy	Ilość przepracowanych łącznie godzin	Kwota całkowitego dofinansowania przez PUP
Tuczepy	5	840	3.024,00
Solec – Zdrój	14	3330	11.988,00
Gnojno	10	2720	9.792,00
RAZEM	29	6890	24.804,00

III.2.9 Poradnictwo zawodowe i Klub Pracy

W 2009 roku działania w zakresie poradnictwa zawodowego ukierunkowane były przede wszystkim na indywidualne podejście do klienta (bezrobotnego, poszukującego pracy). Dotyczyły głównie pomocy w doprecyzowaniu celów zawodowych, określaniu predyspozycji zawodowych, rozpoznaniu potrzeb oraz możliwości zawodowych klientów PUP. W sytuacji pierwszego kontaktu z bezrobotnym lub poszukującym pracy przeprowadzano rozmowę wstępną, która miała na celu pozyskanie informacji o sytuacji zawodowej klienta i ustalenie potrzeby udzielenia mu porady indywidualnej, porady grupowej lub innej usługi rynku pracy. W 2009 roku z rozmowy wstępnej skorzystało 936 osób. W przypadku 293 osób, zaistniała potrzeba przedłużenia procesu doradczego w formie indywidualnej porady zawodowej.

W ramach poradnictwa zawodowego tworzone i wdrażane były Indywidualne Plany Działania dla grup bezrobotnych o różnym statusie zawodowym. Powstałe plany, to efekt pracy doradcy zawodowego z konkretnym klientem, poprzedzony rozpoznaniem jego potrzeb oraz możliwości zawodowych.

Plany ukierunkowane były na:

- pomoc, której celem jest podejmowanie przez klienta konkretnych przedsięwzięć po to, aby rozwiązać problem zawodowy,
- pomoc danej osobie we wzmacnianiu i doskonaleniu jej działań,
- zaplanowanie aktywności klienta w kierunku zmiany sytuacji zawodowej.

Doradcy zawodowi PUP uczestniczyli w tworzeniu planów dla 153 osób.

W 2009 roku prowadzone były również zajęcia grupowego poradnictwa zawodowego. Z porady grupowej skorzystało 50 osób.

Powyższe działania przyniosły efekty zatrudnieniowe, edukacyjne (podniesienie kwalifikacji zawodowych) i związane ze wzrostem umiejętności w zakresie aktywnego poszukiwania zatrudnienia. Przede wszystkim jednak poradnictwo zawodowe przyczyniło się do podniesienia motywacji osób bezrobotnych do poszukiwania zatrudnienia i korzystania z pomocy doradcy zawodowego. Zwiększyła się wiedza klientów na temat działań realizowanych przez PUP a także działań realizowanych przez inne instytucje rynku pracy oraz organizacja pozarządowe.

W roku 2009 utrzymana była ścisła współpraca doradcy zawodowego z pedagogami oraz dyrektorami szkół powiatu buskiego. W wyniku tej współpracy organizowano spotkania z młodzieżą szkolną, dotyczące problematyki bezrobocia

oraz tematyki dalszego kształcenia. Na podstawie analizy rozwoju gospodarczego i tendencji rozwoju nowych technologii w pracy, uczniowie wskazywali obszary o największych zmianach i powstających nowych zastosowaniach pracy. W tego rodzaju spotkaniach uczestniczyło 301 uczniów.

Kolejny obszar działalności doradcy zawodowego to informacja zawodowa. Obejmowała ona: propagowanie wiedzy na temat zagadnień związanych z poszukiwaniem pracy, rynkiem pracy, udzielanie pomocy w przygotowaniu dokumentów aplikacyjnych, dostęp do internetu i materiałów informacyjnych. Z usługi informacji zawodowej indywidualnej skorzystało 178 osób, natomiast w grupowych spotkaniach informacyjnych wzięły udział 94 osoby.

W ramach działania Klubu Pracy organizowano zajęcia aktywizacyjne. Największym zainteresowaniem cieszyły się warsztaty o tematyce:

- „Skuteczny na rynku pracy”,
- „Metody poszukiwania pracy”,
- „Rynek pracy – jak sobie na nim radzić”,
- „ABC poszukującego pracy”,
- „CV – moja wizytówka. Jak przygotować dokumenty aplikacyjne” oraz
- „Aktywni na rynku pracy”.

Zajęcia aktywizacyjne w 2009 roku ukończyło 117 osób.

III.2.10 Dodatki aktywizacyjne i stypendia z tytułu podjęcia dalszej nauki

Dodatek aktywizacyjny, będący pewną formą nagrody dla bezrobotnego, podejmującego w okresie posiadania prawa do zasiłku zatrudnienie lub inną pracę zarobkową z własnej inicjatywy bądź w wyniku skierowania przez urząd pracy, wypłacano w 2009 r. 87 osobom, w tym 24 kobietom. Pięć osób kontynuowało świadczenie z poprzedniego roku.

Stypendia z tytułu podjęcia dalszej nauki stanowią natomiast formę wsparcia finansowego dla bezrobotnych z uboższych rodzin, pragnących podnosić swoje kwalifikacje zawodowe. W 2009 r. urząd pracy wypłacał stypendium 12 osobom, w tym 11 kobietom. Spośród ogólnej liczby stypendystów 6 osób kontynuowało świadczenie z 2008 r.

Ilość osób uprawnionych do dodatku aktywizacyjnego i stypendium z uwzględnieniem podziału na gminy przedstawia tabela nr 13.

Tabela 13

<i>Gmina</i>	<i>Dodatek aktywizacyjny</i>	<i>Stypendium</i>
Busko – Zdrój	44	2
Stopnica	17	3
Solec – Zdrój	4	1
Nowy Korczyn	0	1
Pacanów	6	3
Wiślica	6	1
Tuczępy	8	1
Gnojno	2	0
Ogółem	87	12

IV. WYKORZYSTANIE ŚRODKÓW PFRON NA REHABILITACJĘ ZAWODOWĄ OSÓB NIEPEŁNOSPRAWNYCH

Uchwałą Rady Powiatu Powiatowy Urząd Pracy dysponował w 2009 r. kwotą 242 tys. zł pochodzącą z Państwowego Funduszu Rehabilitacji Osób Niepełnosprawnych. Rozdysponowując powyższe środki urząd:

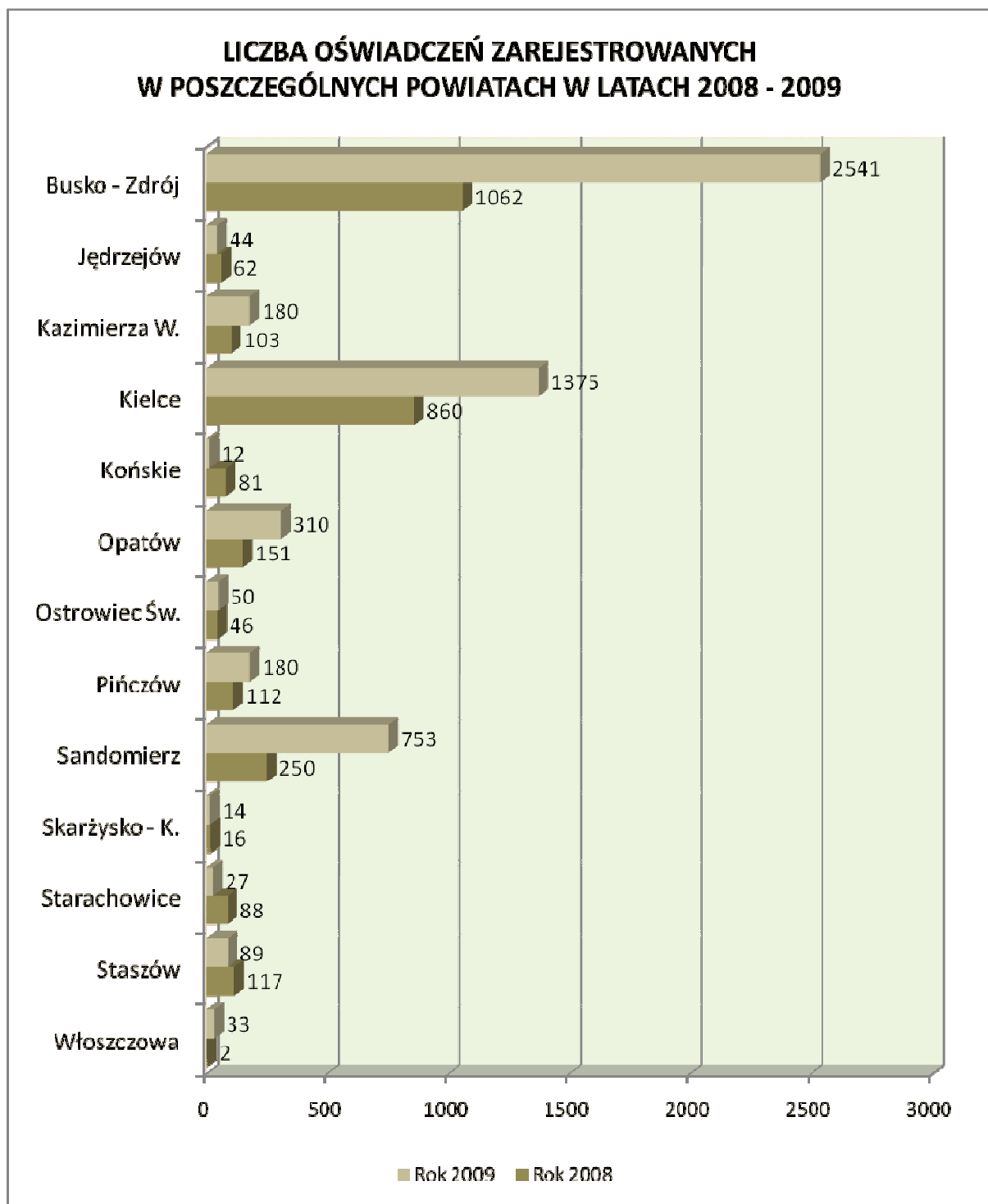
- zawarł z pracodawcami 4 umowy dotyczące zwrotu kosztów wyposażenia 5 stanowisk pracy osób niepełnosprawnych na łączną kwotę 133.496,76 zł;
- przyznał 3 osobom niepełnosprawnym środki na podjęcie działalności gospodarczej w łącznej kwocie 75.000 zł;
- sfinansował koszty szkolenia 5 osób niepełnosprawnych w kwocie 18.525,46 zł;
- sfinansował koszty stypendiów 5 osób niepełnosprawnych odbywających w 2009 r. staż zawodowy w łącznej wysokości 14.977,78 zł.

V. REJESTRACJA OŚWIADCZEŃ O ZAMIARZE POWIERZENIA WYKONYWANIA PRACY CUDZOZIEMCOWI

Powiatowy Urząd Pracy wykonuje również zadania wynikające z rozporządzenia Ministra Pracy i Polityki Społecznej w sprawie wykonywania pracy przez cudzoziemców bez konieczności uzyskania zezwolenia na pracę. Polegają one na rejestracji oświadczeń pracodawców zamierzających powierzyć pracę cudzoziemcowi będącemu obywatelem państwa graniczącego z Polską lub państw,

z którymi Polska współpracuje w zakresie migracji zarobkowych w ramach partnerstwa na rzecz mobilności, ustanowionego między tymi państwami a Unią Europejską. Rozmiar tego zadania przybrał w naszym powiecie niespotykaną w całym województwie świętokrzyskim skalę, o czym świadczy poniższy wykres.

Wykres 15



VI. POSTĘPOWANIE ADMINISTRACYJNE

W toku prowadzonych przez Powiatowy Urząd Pracy w 2009 r. postępowań administracyjnych wydano około 10.300 decyzji administracyjnych. 20 decyzji zostało uchylonych w wyniku przeprowadzonych 36 postępowań odwoławczych, w tym 12 przed organem drugiej instancji i 8 na miejscu przez PUP.

VII. WSPÓŁPRACA Z PARTNERAMI RYNKU PRACY.

W 2009 roku Powiatowy Urząd Pracy współpracował z podmiotami działającymi na rzecz aktywizacji zawodowej mieszkańców naszego powiatu.

- Na płaszczyźnie współpracy z Ośrodkiem Promowania i Wspierania Przedsiębiorczości Rolnej w Busku – Zdroju nawiązany został „Pakt o współpracy” mający na celu podejmowanie działań na rzecz rozwiązywania problemów mieszkańców powiatu buskiego w obszarze zatrudnienia.

Główne cele Paktu to:

- 1) podejmowanie wspólnych działań na rzecz aktywizacji zawodowej mieszkańców powiatu,
 - 2) wspieranie mobilności zawodowej mieszkańców powiatu,
 - 3) podejmowanie wspólnych działań na rzecz podnoszenia kwalifikacji mieszkańców.
- Do OPIWPR, kierowane były osoby zainteresowane otwarciem własnej działalności gospodarczej i jednocześnie ubiegające się o dofinansowanie przez PUP swojej inicjatywy. Osoby te uczestniczyły w szkoleniach o tematyce „Jak otworzyć własną firmę”, prowadzonych przez przedstawicieli OPIWPR.
 - W ramach współpracy z Zakładem Doskonalenia Zawodowego w Kielcach, Oddział w Busku Zdroju, Powiatowy Urząd Pracy podpisał porozumienie dotyczące udziału w realizacji międzynarodowego Projektu Leonardo da Vinci TRAMA, kierowanego do osób niepełnosprawnych i zagrożonych wykluczeniem społecznym. Współpraca dotyczyła informowania, promowania i realizowania działań w ramach w/w projektu.
 - Współpracując z Miejsko – Gminnym Ośrodkiem Pomocy Społecznej w Busku – Zdroju oraz Ośrodkiem Pomocy Społecznej w Pacanowie,

podpisane zostały dwa porozumienia. Miały one na celu zapewnienie sprawnej wymiany informacji dotyczących osób bezrobotnych zarejestrowanych w PUP i jednocześnie korzystających z pomocy społecznej, w ramach kontraktów socjalnych realizowanych w celu wzmocnienia aktywności i samodzielności życiowej, zawodowej lub przeciwdziałania wykluczeniu społecznemu tych osób.

- Powiatowy Urząd Pracy rozpowszechniał wśród bezrobotnych informacje dotyczące możliwości skorzystania z udziału w projektach finansowanych ze środków unijnych.
- PUP współpracował z instytucjami szkoleniowymi realizującymi szkolenia zawodowe dla osób bezrobotnych.
- Realizując wspólne działania z pedagogami oraz dyrektorami szkół, Powiatowy Urząd Pracy organizował spotkania z uczniami, dotyczące problematyki bezrobocia oraz preorientacji zawodowej.
- Utrzymywana była współpraca z pracodawcami zgłaszającymi potrzebę otrzymania pomocy w pozyskaniu pracowników. Współpraca polegała na umożliwieniu i organizacji na terenie urzędu spotkań pracodawców z osobami bezrobotnymi i poszukującymi pracy.
- Pod potrzeby poszczególnych pracodawców organizowane były szkolenia indywidualne dostosowujące kwalifikacje bezrobotnych do aktualnych wymogów rynku pracy.
- PUP prowadził też działania związane z realizacją III edycji konkursu „Lider Przedsiębiorczości”. Celem konkursu jest wyróżnienie i nagrodzenie firm, które tworzą miejsca pracy, angażują się społecznie i charytatywnie, przestrzegają zasad etyki oraz prawa pracy i przyczyniają się do wzrostu popularności regionu. W 2009 roku nastąpiło rozstrzygnięcie Konkursu oraz ogłoszenie zwycięzców.