



**POWIATOWY URZĄD PRACY W OSTROŁĘCE**  
ul. 11 Listopada 68, 07 - 410 Ostrołęka  
tel. centrala: (0 - 29) 760-43-83, 760-45-62, 760-33-77

---

**Informacja  
o sytuacji na Rynku Pracy  
w powiecie ostrołęckim  
i mieście Ostrołęka  
w 2020 roku**



## **Spis treści:**

- 1. Poziom i stopa bezrobocia**
  - 1.1 Bezrobotni na wsi**
  - 1.2 Zmiany w poziomie bezrobocia**
  - 1.3 Struktura bezrobotnych**
    - 1.3.1 Kobiety**
    - 1.3.2 Osoby w okresie 12 miesięcy od dnia ukończenia nauki**
    - 1.3.3. Bezrobotni w szczególnej sytuacji na rynku pracy**
    - 1.3.4. Zwolnieni z przyczyn dotyczących zakładu pracy**
    - 1.3.5. Bezrobotni z prawem do zasiłku**
    - 1.3.6. Bezrobotni dotychczas nie pracujący**
  - 1.4. Pośrednictwo pracy, poradnictwo i doradztwo zawodowe**
    - 1.4.1 Oferty pracy**
    - 1.4.2. Poradnictwo zawodowe**
    - 1.4.3. Oświadczenia o zamiarze powierzenia pracy cudzoziemcom oraz zezwolenie na pracę sezonową**
  - 1.5. Wydatki Funduszu Pracy – ogółem**
  - 1.6. Aktywne formy przeciwdziałania bezrobociu realizowane ze środków Funduszu Pracy w 2020 roku**
    - 1.6.1 Szkolenia**
    - 1.6.2 Prace interwencyjne**
    - 1.6.3 Roboty publiczne**
    - 1.6.4 Staże**
    - 1.6.5 Bon zasiedleniowy**
    - 1.6.6 Środki dla bezrobotnych na podjęcie działalności gospodarczej**
    - 1.6.7 Wyposażenie i doposażenie stanowisk pracy**
    - 1.6.8 Refundacja kosztów zatrudnienia art. 150f**
    - 1.6.9 Prace społecznie użyteczne**
    - 1.6.10 Tarcza antykryzysowa COVID-19**
    - 1.6.11 Badania bezrobotnych**
  - 1.7. Pozostałe wydatki na aktywne formy nielimitowane**
  - 1.8. Informacja z wykorzystania środków Krajowego Funduszu Szkoleniowego na dofinansowanie kształcenia ustawicznego pracowników i pracodawców**
  - 1.9. Informacja z wykorzystania środków PEFRON na rehabilitację zawodową w 2020 roku**
- Tabela nr 1. Zarejestrowani bezrobotni według stanu na koniec grudnia 2020 roku**
- Tabela nr 2. Ilość osób bezrobotnych i stopa bezrobocia w 2020 roku**
- Tabela nr 3. „NAPŁYW” i „ODPŁYW” bezrobotnych w obszarze działania PUP w Ostrołęce w 2013, 2014, 2015, 2016, 2017, 2018, 2019 i 2020 roku**
- Tabela nr 4. Bezrobotni w szczególnej sytuacji na rynku pracy w 2020 roku**
- Tabela nr 5. Liczba bezrobotnych w 2020 roku**
- Tabela nr 6. Wydatki Funduszu Pracy w 2020 roku**



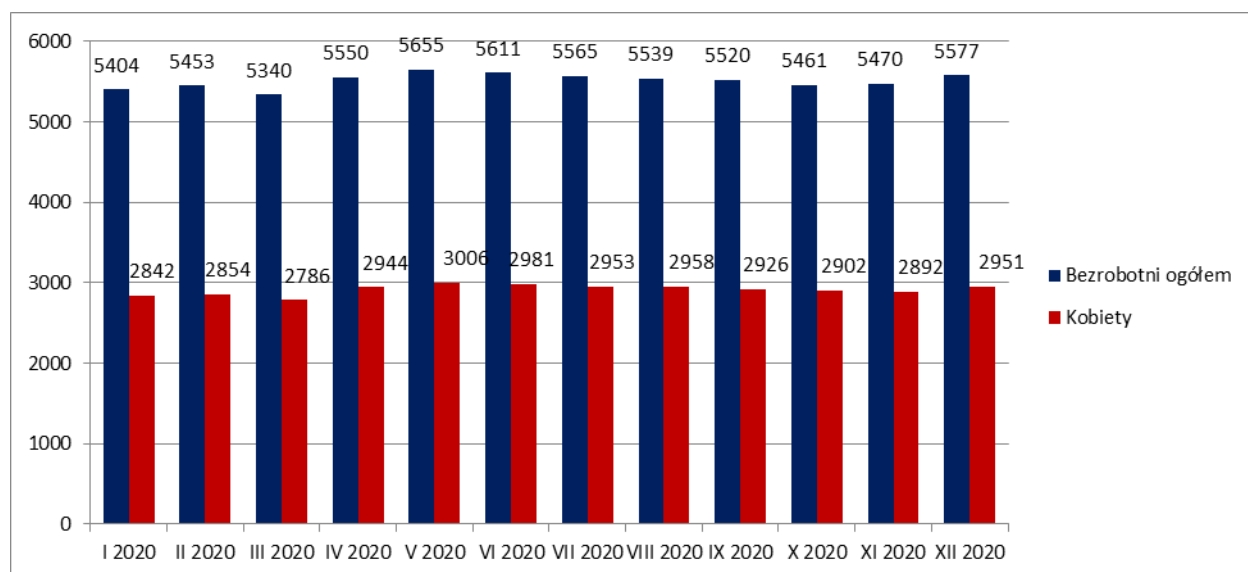
## 1. Poziom i stopa bezrobocia

Na koniec grudnia 2020 roku liczba bezrobotnych zarejestrowanych w Powiatowym Urzędzie Pracy w Ostrołęce wynosiła **5577 osób** (2951 kobiet i 2626 mężczyzn) i była wyższa od liczby zarejestrowanych bezrobotnych na koniec grudnia 2019 roku o **506 osób**, tj. 9,07% .

Liczba zarejestrowanych bezrobotnych na koniec poszczególnych miesięcy 2020 roku przedstawiała się następująco:

- styczeń - 5404 osoby (w tym: 2842 kobiety)
- luty - 5453 osoby (w tym: 2854 kobiety)
- marzec - 5340 osób (w tym: 2786 kobiet)
- kwiecień - 5550 osób (w tym: 2944 kobiety)
- maj - 5655 osób (w tym: 3006 kobiet)
- czerwiec - 5611 osób (w tym: 2981 kobiet)
- lipiec - 5565 osób (w tym: 2953 kobiet)
- sierpień - 5539 osób (w tym: 2958 kobiet)
- wrzesień - 5520 osób (w tym: 2926 kobiet)
- październik - 5461 osób (w tym: 2902 kobiety)
- listopad - 5470 osób (w tym: 2892 kobiety)
- grudzień - 5577 osób (w tym: 2951 kobiet)

Na koniec grudnia 2020 roku zarejestrowanych było **127 osób** poszukujących pracy (50 kobiet i 77 mężczyzn) w tym **38 osób** (14 kobiet i 24 mężczyzn) niepełnosprawnych nie pozostających w zatrudnieniu.



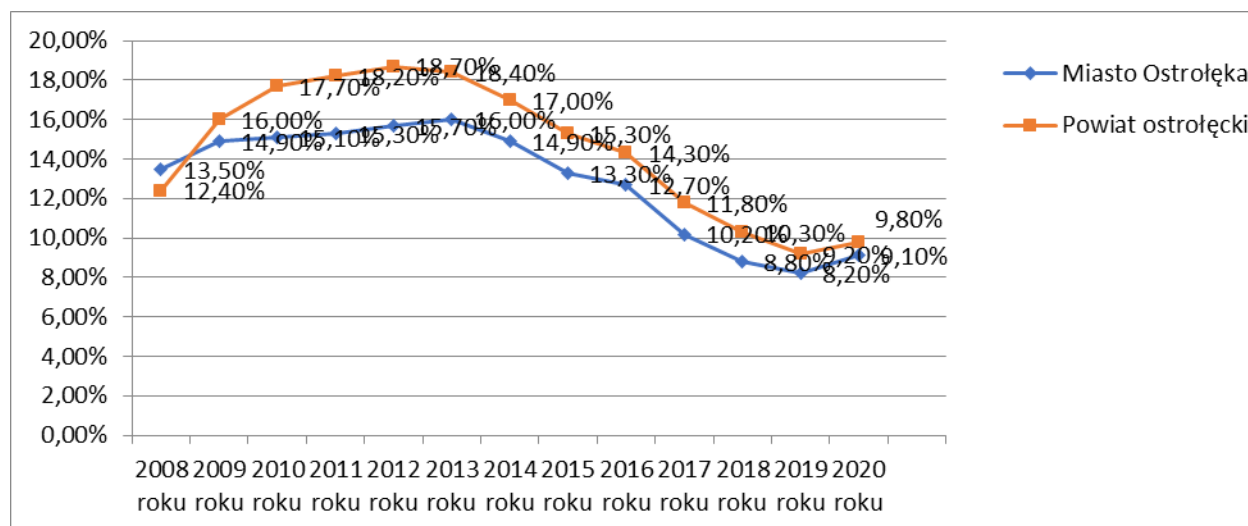
Szczegółowe dane dotyczące liczby zarejestrowanych osób bezrobotnych z podziałem na gminy zawiera tabela nr 1.

**Stopa bezrobocia w powiatach wynosiła:**

<b>Stan na koniec grudnia</b>	<b>miasto Ostrołęka</b>	<b>powiat ostrołęcki</b>
2008 roku	13,50%*	12,40%*
2009 roku	14,90%*	16,00%*
2010 roku	15,10%*	17,70%*
2011 roku	15,30%*	18,20%*
2012 roku	15,70%*	18,70%*
2013 roku	16,00%*	18,40%*
2014 roku	14,90%	17,00%*
2015 roku	13,30%	15,30%
2016 roku	12,70%	14,30%
2017 roku	10,20%*	11,80%
2018 roku	9,10%*	10,10%*
2019 roku	8,20%	9,20%
2020 roku	9,10%	9,80%

\*Korekta stopy bezrobocia wprowadzona przez GUS

Stopę bezrobocia na koniec grudnia w poszczególnych latach przedstawia poniższy wykres



Szczegółowe dane dotyczące ilości osób bezrobotnych i stopy bezrobocia w 2020 r. przedstawia tabela nr 2.

## 1.1 Bezrobotni na wsi

W 2020 roku zarejestrowanych było **3100 osób** (1640 kobiet) zamieszkałych na wsi (w tym: **120 osób** posiadających gospodarstwo rolne). Stanowiły one 55,59% ogółu zarejestrowanych bezrobotnych.

W porównaniu ze stanem na koniec 2019 roku liczba bezrobotnych zamieszkałych na wsi zwiększyła się o **258 osób**.

## 1.2 Zmiany w poziomie bezrobocia

W 2020 roku zarejestrowało się **5049 osób** (2658 kobiet), tj. o 601 osób mniej niż w 2019 roku. Wśród zarejestrowanych w tym okresie po raz pierwszy status osoby bezrobotnej uzyskało **1117 osób**, tj. 22,12% ogólnej liczby zarejestrowanych w tym roku.

Po raz kolejny do rejestracji powróciły **3932 osoby**, tj. 77,88% ogółu zarejestrowanych w tym roku.

Po zakończeniu wykonywania: prac interwencyjnych do rejestracji powróciło: po pracach interwencyjnych - **4 osoby** (3 kobiety), po robotach publicznych - **6 osób** (2 kobiety), po odbyciu stażu - **292 osoby** (225 kobiet), po szkoleniu – **50 osób** (6 kobiet), po pracach społecznie użytecznych – **6 osób** (3 kobiety).

Z ewidencji bezrobotnych w 2020 roku wyłączono – **4543 osoby** (2386 kobiet), w tym z powodu podjęcia pracy wyłączono – **2849 osób** (1520 kobiet), tj. 62,71% ogółu wyłączonych, a z powodu niepotwierdzenia gotowości do pracy – **385 osób** (108 kobiet), tj. 8,47% ogółu wyłączonych z ewidencji w 2020 roku.

Zmiany w poziomie bezrobocia przedstawia tabela nr 3.

## 1.3 Struktura bezrobotnych

### 1.3.1 Kobiety

Na koniec 2020 roku liczba bezrobotnych kobiet wynosiła **2951** i stanowiła 52,91% ogółu bezrobotnych. W porównaniu ze stanem na koniec 2019 roku liczba bezrobotnych kobiet zwiększyła się o **272** kobiety.

Wśród bezrobotnych kobiet - **2518** pracowało przed uzyskaniem statusu osoby bezrobotnej, w tym: **222** kobiety zostały zwolnione z przyczyn dotyczących zakładu pracy.

Z prawem do zasiłku zarejestrowane były **622** kobiety (21,07% ogólnej liczby zarejestrowanych kobiet).

### **1.3.2 Osoby w okresie 12 miesięcy od dnia ukończenia nauki**

W 2020 roku zarejestrowały się **544 osoby** (304 kobiety) pozostające w okresie do 12 miesięcy od dnia ukończenia nauki.

### **1.3.3. Bezrobotni w szczególnej sytuacji na rynku pracy**

Bezrobotni w szczególnej sytuacji na rynku pracy to wyodrębniona kategoria bezrobotnych, w stosunku do których przede wszystkim mogą być stosowane działania aktywizujące określone ustawą z dnia 20 kwietnia 2004 r. o promocji zatrudnienia i instytucjach rynku pracy z dnia (tekst jednolity Dz. U. z 2020 r. poz. 1409 ze zm..).

Do kategorii tej zakwalifikowane zostały osoby bezrobotne :

- bezrobotni do 30 roku życia
- długotrwale bezrobotne
- powyżej 50 roku życia
- korzystające ze świadczeń z pomocy społecznej
- posiadające co najmniej jedno dziecko do 6 roku życia
- posiadające co najmniej jedno dziecko niepełnosprawne do 18 roku życia
- niepełnosprawne

W 2020 roku wśród zarejestrowanych bezrobotnych znajdujących się w szczególnej sytuacji na rynku pracy:

#### **największe grupy stanowiły osoby:**

- do 30 roku życia (**2165 osób**) - 42,88% ogółu zarejestrowanych bezrobotnych (w tym do 25 roku życia **1276 osób** - 25,27% ogółu zarejestrowanych bezrobotnych)
- długotrwale bezrobotne (**2080 osób**) - 41,19% ogółu zarejestrowanych bezrobotnych



#### **mniej liczne grupy stanowiły osoby:**

- powyżej 50 roku życia (**920 osób**) - 18,22% ogółu zarejestrowanych bezrobotnych
- posiadające co najmniej jedno dziecko do 6 roku życia (**644 osoby**) - 12,76% ogółu zarejestrowanych bezrobotnych
- niepełnosprawni (**172 osoby**) - 3,41% ogółu zarejestrowanych bezrobotnych
- posiadające co najmniej jedno dziecko niepełnosprawne do 18 roku życia (**16 osób**) - 0,32% ogółu zarejestrowanych bezrobotnych.

Szczegółowe dane dotyczące osób bezrobotnych w szczególnej sytuacji na rynku pracy w 2020 roku przedstawia tabela nr 4.

#### **1.3.4. Zwolnieni z przyczyn dotyczących zakładu pracy**

W 2020 roku zarejestrowało się **490 osób** zwolnionych z przyczyn dotyczących zakładu pracy. W porównaniu do 2019 roku liczba osób w tej grupie zwiększyła się o **164 osoby**.

#### **1.3.5. Bezrobotni z prawem do zasiłku**

Na koniec grudnia 2020 roku w ewidencji zarejestrowanych było **1090 osób** (622 kobiet) z prawem do zasiłku. Stanowiły one **19,54%** ogółu bezrobotnych.

Prawo do zasiłku posiadało :

- **621 osób** (158 kobiet) zamieszkałych na wsi
- **12 osób** (9 kobiet) w okresie do 12 miesięcy od dnia ukończenia nauki
- **231 osób** (128 kobiet) bez kwalifikacji zawodowych
- **285 osób** (170 kobiet) do 30 roku życia
- **76 osób** (33 kobiety) do 25 roku życia
- **242 osoby** (102 kobiety) powyżej 50 roku życia
- **199 osób** (165 kobiet) posiadających co najmniej jedno dziecko do 6 roku życia
- **1 osoba** posiadająca co najmniej jedno dziecko niepełnosprawne do 18 roku życia
- **30 osób** (17 kobiet) niepełnosprawnych

W porównaniu ze stanem na koniec grudnia 2019 roku ogólna liczba bezrobotnych z prawem do zasiłku zwiększyła się o **106 osób**.

### **1.3.6. Bezrobotni dotychczas niepracujący**

Na koniec grudnia 2020 roku w ewidencji zarejestrowane były **794 osoby** uprzednio niepracujące. W porównaniu ze stanem na koniec grudnia 2019 roku liczba osób w tej grupie zwiększyła się o **45 osób**.

Szczegółowe dane dotyczące struktury osób bezrobotnych zawiera tabela nr 5.

## **1.4 Pośrednictwo pracy, poradnictwo i doradztwo zawodowe**

Pośrednictwo pracy polega na udzielaniu pomocy bezrobotnym i innym osobom poszukującym pracy w uzyskaniu odpowiedniego zatrudnienia oraz pracodawcom w znalezieniu odpowiednich pracowników.

### **1.4.1 Oferty pracy**

W 2020 roku do Powiatowego Urzędu Pracy w Ostrołęce wpłynęły oferty na **1166** wolnych miejsc pracy. Pośrednicy pracy odbyli **65** wizyt u pracodawców. W/w okresie pozyskali do współpracy **546** kontrahentów Urzędu.

Ponadto w 2020 roku do tut. Urzędu wpłynęło **63** wnioski o wydanie informacji starosty na temat możliwości zaspokojenia potrzeb kadrowych podmiotu powierzającego wykonanie pracy cudzoziemcowi obejmująca obywateli polskich i cudzoziemców określonych w art. 87 ust. 1 pkt 1-11 ustawy z dnia 20 kwietnia 2004 r. o promocji zatrudniania i instytucjach rynku pracy, zarejestrowanych jako bezrobotne lub poszukujące pracy.

### **1.4.2. Poradnictwo zawodowe**

W ramach poradnictwa zawodowego klienci Powiatowego Urzędu Pracy w Ostrołęce obejmowani byli poradnictwem indywidualnym, grupowym oraz informacją zawodową.

Doradcy zawodowi świadczyli pomoc w wyborze odpowiedniego zawodu i miejsca zatrudnienia. Udzielali informacji o rynku pracy oraz możliwościach szkolenia i kształcenia.

W 2020 roku przeprowadzono **3** grupowe informacje zawodowe i **164** indywidualne informacje zawodowe.

### **1.4.3. Oświadczenie o zamiarze powierzenia pracy cudzoziemcom oraz zezwolenie na pracę sezonową**

W 2020 roku do Powiatowego Urzędu Pracy w Ostrołęce wpłynęło **955** oświadczeń o powierzeniu wykonywania pracy cudzoziemcom, w tym dla mężczyzn **847** (88,69% ogółu oświadczeń) oraz dla kobiet **114** (tj. 11,31% ogółu oświadczeń).

Podział oświadczeń wg obywatelstwa cudzoziemców:

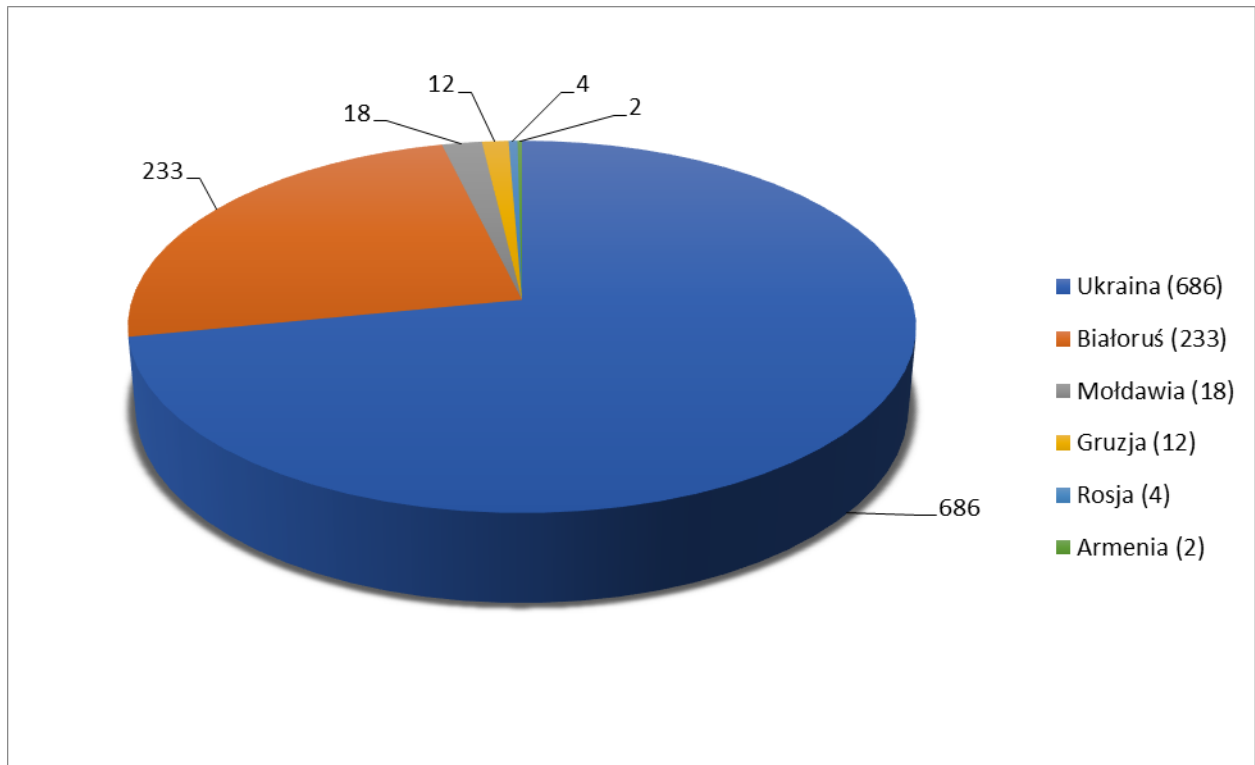
- Ukraina - **686** oświadczeń (71,83% ogółu)
- Białoruś - **233** oświadczenia (24,40 % ogółu)
- Mołdawia – **18** oświadczeń (1,88% ogółu)
- Gruzja - **12** oświadczeń (1,26% ogółu)
- Rosja - **4** oświadczenia (0,42% ogółu)
- Armenia - **2** oświadczenia (0,21 ogółu)

Podział oświadczeń ze względu na przeznaczenie oświadczenia:

- dla cudzoziemców, którzy będą wnioskowali o wydanie wizy w celu wykonywania pracy – **468** oświadczeń (49,00% ogółu)
- dla cudzoziemców, którzy będą składali wniosek o zezwolenie na pobyt czasowy – **41** oświadczeń (4,29% ogółu)
- dla cudzoziemców, którzy będą przebywali na terytorium RP w ramach ruchu bezwizowego – **48** oświadczeń (5,03% ogółu)
- dla cudzoziemców przebywających na terytorium RP na podstawie wizy w celu wykonywania pracy – **187** oświadczeń (19,58% ogółu)
- dla cudzoziemców przebywających na terytorium RP na podstawie wizy wydanej w innym celu – **9** oświadczeń (0,94% ogółu)
- dla cudzoziemców przebywających na terytorium RP na podstawie zezwoleń na pobyt czasowy – **27** oświadczeń (2,83% ogółu)

- dla cudzoziemców przebywających na terytorium RP w ramach ruchu bezwizowego – **159** oświadczeń (16,65% ogółu)
- inne – **16** oświadczeń (1,68% ogółu)

Podział zarejestrowanych oświadczeń wg obywatelstwa cudzoziemców przedstawia poniższy wykres



W 2020 roku do Powiatowego Urzędu Pracy w Ostrołęce wpłynęło **80** wniosków o wydanie zezwolenia na pracę sezonową cudzoziemca na terytorium Rzeczypospolitej Polskiej, w tym dla **27** kobiet (tj. 33,75% ogółu) oraz dla **53** mężczyzn (tj. 66,25% ogółu).

Podział wniosków według obywatelstwa cudzoziemców:

- Ukraina – **78** (97,5% ogółu)
- Białoruś – **2** (2,5% ogółu)

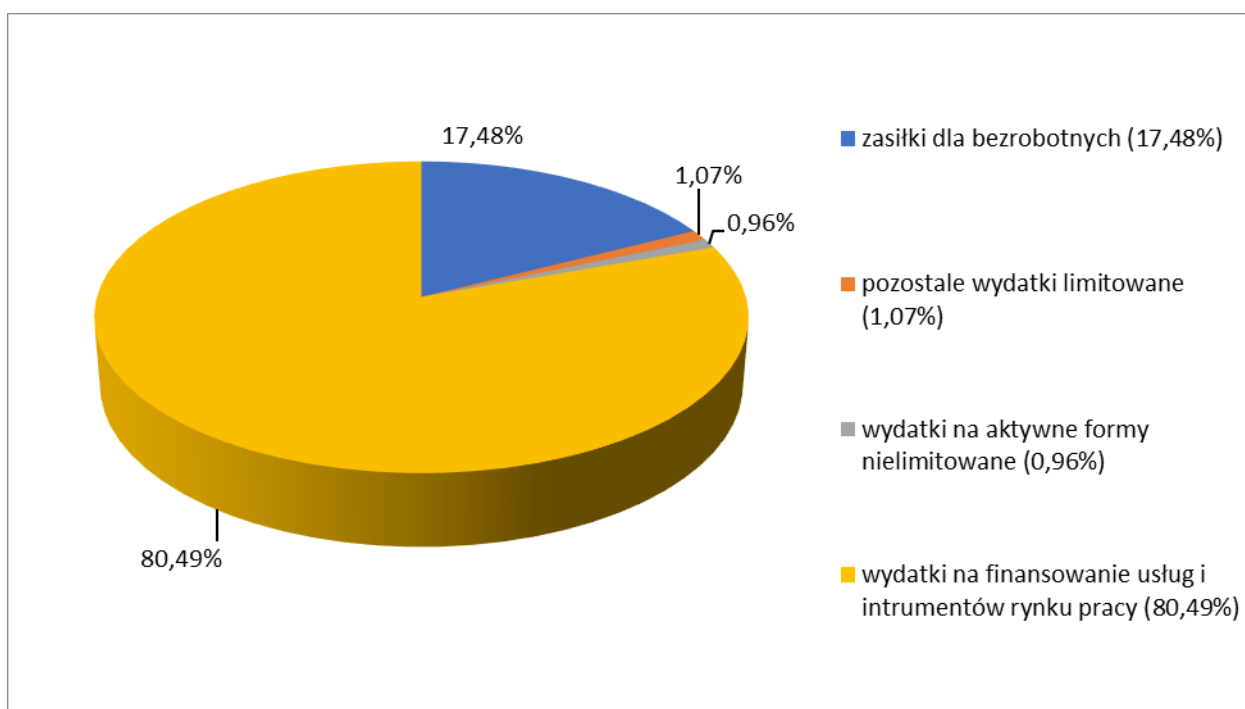
## 1.5. Wydatki Funduszu Pracy – ogółem

W 2020 roku ze środków Funduszu Pracy wydatkowano ogółem: **72 265 874,42 zł** w tym na:

- 1) **zasiłki dla osób bezrobotnych** - w kwocie **12 635 635,83 zł**, tj. 17,48% wydatków ogółem;
- 2) **pozostałe wydatki limitowane** - w kwocie **770 333,48 zł**, tj. 1,07% wydatków ogółem w ramach których sfinansowano:
  - a) rozwój i eksploatacja systemu teleinformatycznego – **282 589,03 zł**,
  - b) opłaty sądowe, egzekucyjne i odsetki – **3 843,13 zł**,
  - c) szkolenie kadr służb zatrudnienia – **89 311,00 zł**,
  - d) refundacja dodatków do wynagrodzeń – **136 771,32 zł**,
  - e) opłaty pocztowe i prowizje bankowe – **214 857,30 zł**,
  - f) poradnictwo zawodowe i informacja zawodowa – **10 535,97 zł**,
  - g) Rada Rynku Pracy – **19 300,00 zł**.
  - h) inne wydatki Funduszu Pracy – **13 125,73 zł**;
- 3) **wydatki na aktywne formy nielimitowane (dodatek aktywizacyjny)** - w kwocie **696 861,40 zł**, tj. 0,96% wydatków ogółem;
- 4) **wydatki na finansowanie usług i instrumentów rynku pracy** - w kwocie **58 163 043,71 zł**, tj. 80,49% wydatków ogółem, w tym na:
  - a) szkolenia bezrobotnych - **299 389,03 zł**, tj. 0,51% wydatków na aktywne formy,
  - b) roboty publiczne – **250 006,52 zł**, tj. 0,43% wydatków na aktywne formy,
  - c) refundacje wynagrodzeń składek na ubezpieczenie społeczne osób zatrudnionych, w ramach prac interwencyjnych – **1 198 810,55 zł**, tj. 2,06% wydatków na aktywne formy,
  - d) staże u pracodawcy – **2 848 866,90 zł**, tj. 4,90% wydatków na aktywne formy,
  - e) bony na zasiedlenie – **987 000,00 zł**, tj. 1,70% wydatków na aktywne formy,
  - f) jednorazowe środki dla bezrobotnych na podjęcie działalności gospodarczej – **5 322 573,82 zł**, tj. 9,15% wydatków na aktywne formy,
  - g) prace społecznie użyteczne – **5 742,00 zł** tj. 0,01% wydatków na aktywne formy,
  - h) badania osób bezrobotnych – **14 545,00 zł**, tj. 0,02% wydatków na aktywne formy,
  - i) wydatki w ramach Krajowego Funduszu Szkoleniowego - w kwocie **379 486,80 zł**, tj. 0,65% wydatków na aktywne formy,

j) inne instrumenty rynku pracy (Tarcza Antykryzysowa) - **46 856 623,09** zł,  
tj. 80,57% wydatków na aktywne formy.

Udział wydatków z Funduszu Pracy obrazuje poniższy wykres:



## **1.6. Aktywne formy przeciwdziałania bezrobociu realizowane ze środków Funduszu Pracy w 2020 roku**

Powiatowy Urząd Pracy w Ostrołęce prowadzi działania na rzecz promocji zatrudnienia i łagodzenia skutków bezrobocia na lokalnym rynku pracy m. in. poprzez aktywne programy przeciwdziałania bezrobociu bezpośrednio powiązane z Funduszem Pracy.

W 2020 roku w związku z powstałą sytuacją epidemiczną przyjęto ustawę z dnia 2 marca 2020 r. o szczególnych rozwiązaniach związanych z zapobieganiem, przeciwdziałaniem i zwalczaniem COVID-19, innych chorób zakaźnych oraz wywołanych nimi sytuacji kryzysowych (Dz. U. z 2020 r. poz. 374 ze zm.) zwaną dalej ustawą COVID-19. Ustawa ta wprowadziła przepisy mające na celu m.in. ochronę istniejących miejsc pracy, realizowane przez powiatowe urzędy pracy.

Łączny limit środków Funduszu Pracy na dzień 31 grudnia 2020 r. wynosił: **59 324,1 tys. zł.** Środki te zostały przyznane decyzjami Ministra Rodziny, Pracy i Polityki Społecznej i Ministra Rozwoju, Pracy i Technologii:

- **2 700 902,08 zł** – na aktywne formy przeciwdziałania bezrobociu w ramach podstawowych działań urzędu, określone algorytmem,
- **43 143 369,11 zł** – na realizację zadań wynikających z tarczy antykryzysowej COVID-19 z rezerwy Funduszu Pracy,
- **7 826 787,32 zł** - na realizację projektu współfinansowanego z Europejskiego Funduszu Społecznego, w ramach Osi priorytetowej I Programu Operacyjnego Wiedza Edukacja Rozwój 2014-2020, w tym tarcza antykryzysowa COVID-19 – **3 479 080,41 zł**
- **5 653 041,49 zł** – na realizację projektu współfinansowanego z Europejskiego Funduszu Europejskiego, w ramach Osi priorytetowej VIII, Regionalnego Programu Operacyjnego Województwa Mazowieckiego 2014-2020, w tym tarcza antykryzysowa COVID-19 – **1 754 741,49 zł.**

Podział limitu środków Funduszu Pracy na poszczególne aktywne formy przeciwdziałania bezrobociu był opiniowany przez Powiatową Radę Rynku Pracy.

W 2020 roku aktywne formy przeciwdziałania bezrobociu wynikające z ustawy z dnia 20 kwietnia 2004 r. o promocji zatrudnienia i instytucjach rynku pracy były realizowane w oparciu o programy:

- aktywizację zawodową bezrobotnych w ramach środków określonych **algorytmem**

- na realizację zadań wynikających z tarczy antykryzysowej COVID-19 **rezerwy Funduszu Pracy**
- projekt pn. „**Aktywizacja osób młodych pozostających bez pracy w mieście Ostrołęka i powiecie ostrołęckim (IV)**” w ramach Osi priorytetowej I Programu Operacyjnego Wiedza Edukacja Rozwój 2014-2020
- projekt pn. „**Aktywizacja osób w wieku 30 lat i więcej pozostających bez pracy w mieście Ostrołęka i powiecie ostrołęckim (III)**” w ramach Osi priorytetowej VIII Regionalnego Programu Operacyjnego Województwa Mazowieckiego na lata 2014-2020.

Środki Funduszu Pracy przyznane wg algorytmu w kwocie **2 700 902,08 zł** były przeznaczone na wszystkie aktywne formy przeciwdziałania bezrobociu i skierowane do wszystkich grup osób bezrobotnych. Zadania realizowane są z tych środków w ciągu całego roku budżetowego. W ich ramach w 2020 r. były realizowane szkolenia, prace interwencyjne, roboty publiczne, staże, prace społecznie użyteczne, bony na zasiedlenie, badania bezrobotnych oraz jednorazowe środki na podjęcie działalności gospodarczej. W 2020 r. wydatki wyniosły: **2 700 757,47 zł**.

W 2020 roku rozpoczęto realizację projektu pozakonkursowego pn. „**Aktywizacja osób młodych pozostających bez pracy w mieście Ostrołęka i powiecie ostrołęckim (IV)**” w ramach Osi priorytetowej I Rynek pracy otwarty dla wszystkich Działania 1.1 Wsparcie osób młodych pozostających bez pracy na regionalnym rynku pracy Programu Operacyjnego Wiedza Edukacja Rozwój 2014-2020, współfinansowanego przez Unię Europejską w ramach Europejskiego Funduszu Społecznego. Umowa w sprawie realizacji projektu została podpisana w dniu 16 czerwca 2020 roku.

Celem głównym projektu jest zwiększenie możliwości zatrudnienia osób młodych do 29 roku życia, pozostających bez pracy w mieście Ostrołęka i powiecie ostrołęckim.

Projekt w 2020 r. objął grupę **340** osób bezrobotnych. W ramach projektu bezrobotni byli obejmowani usługami poradnictwa zawodowego i pośrednictwa pracy oraz stażami, szkoleniami, bonami na zasiedlenie oraz jednorazowymi środkami na podjęcie działalności gospodarczej. W 2020 roku na aktywne formy przeciwdziałania bezrobociu realizowane w ramach projektu wydatkowano: **4 342 705,92 zł** z kwoty limitu: **4 347 706,91 zł**.



W 2020 roku kontynuowano realizację projektu pn. „**Aktywizacja osób w wieku 30 lat i więcej pozostających bez pracy w mieście Ostrołęka i powiecie ostrołęckim (III)**” w ramach Osi priorytetowej VIII Regionalnego Programu Operacyjnego Województwa Mazowieckiego na lata 2014-2020.

Celem głównym projektu jest zwiększenie możliwości zatrudnienia osób w wieku 30 lat i więcej, należących do grup defaworyzowanych pozostających bez pracy w mieście Ostrołęka i powiecie ostrołęckim w szczególności osoby długotrwale bezrobotne, o niskich kwalifikacjach, po 50 roku życia i niepełnosprawni.

W 2020 roku projektem objęto grupę **271** osób bezrobotnych. W ramach tego projektu bezrobotni byli obejmowani usługami pośrednictwa pracy i poradnictwa zawodowego oraz instrumentami rynku pracy, tj.: szkoleniami, stażami i jednorazowymi środkami na podjęcie działalności gospodarczej. W 2020 roku na aktywne formy przeciwdziałania bezrobociu realizowane w ramach projektu wydatkowano: **3 748 940,43 zł** z kwoty limitu: **3 898 300,00 zł**.

W 2020 roku realizowano działania mające na celu ochronę istniejących miejsc pracy wynikające z ustawy COVID-19. Urząd wsparł przedsiębiorców, pracodawców i organizacje pozarządowe i kościelne osoby prawne poprzez:

- pożyczki dla mikroprzedsiębiorców - wydatkowana kwota: **28 351 873,00 zł**
- pożyczki dla organizacji pozarządowych i podmiotów, o których mowa w art. 3 ust. 3 o ustawy z dnia 24 kwietnia 2003 r. o działalności pożytku publicznego i o wolontariacie (Dz. U. z 2019 r. poz. 688, z późn. zm.) – wydatkowana kwota: **137 210,73 zł**
- dofinansowanie części kosztów prowadzenia działalności gospodarczej dla przedsiębiorców samozatrudnionych – wydatkowana kwota: **5 698 510,00 zł**
- dofinansowanie części kosztów pracowników wynagrodzeń oraz składek na ubezpieczenie społeczne mikro, małym i średnim przedsiębiorcom oraz organizacjom pozarządowym – wydatkowana kwota: **12 634 638,36 zł**
- dofinansowanie kościelnym osobom prawnym... części kosztów wynagrodzeń pracowników – wydatkowana kwota: **34 391,00 zł**

Łączny limit wynosił **48 377 191,01 zł**, w tym w ramach:

- Rezerwa FP – **43 143 369,11 zł**
- POWER – **3 479 080,41 zł**
- RPO WM – **1 754 741,49 zł**

Łączne wydatki wyniosły **46 856 623,09 zł**, w tym w ramach:

- Rezerwa FP – **41 623 844,56 zł**
- POWER – **3 478 124,16 zł**
- RPO WM – **1 754 654,37 zł**

Z przyznanych środków na dzień 31 grudnia 2020 r. wydatkowano kwotę: **57 783 556,91 zł**, tj. 97,40 % limitu. Szczegółowy podział środków Funduszu Pracy i ich wydatkowanie na aktywne formy przeciwdziałania bezrobociu przedstawia tabela nr 6.

W 2020 roku aktywizacją w ramach aktywnych form przeciwdziałania bezrobociu objęto **918** osób, w tym **603** osoby zamieszkałe na terenie powiatu ostrołęckiego. Tym samym w 2020 roku w różnych aktywnych programach przeciwdziałania bezrobociu uczestniczyło ogółem **1246** osób bezrobotnych (328 osób kontynuujących program z 2019 r.).

Osoby bezrobotne korzystały z takich subsydiowanych aktywnych form jak:

- Szkolenia - 52 osoby
- Prace interwencyjne - 312 osób
- Roboty publiczne - 20 osób
- Staże - 390 osób
- Bony zasiedleniowe - 208 osób
- Prace społecznie użyteczne - 6 osób
- Refundacja kosztów zatrudnienia dla osób do 30 r.ż. - 33 osoby
- Środki na podjęcie działalności gospodarczej - 221 osób
- Doposażenie stanowiska pracy - 4 osoby

### **1.6.1 Szkolenia**

W 2020 roku szkoleniami objęto 52 osoby bezrobotne w tym (27 osób zamieszkałych na terenie powiatu ostrołęckiego). Szkolenia indywidualne organizowane były w poniższym zakresie tematycznym:

- kurs spawania blach i rur ze stali niestopowej metodą TIG-spoiny pachwinowe, kurs spawania blach i rur ze stali niestopowej metodą TIG-spoiny czołowe, kurs spawania blach i rur ze stali metodą MAG

- Prawo jazdy kat. D oraz kwalifikacja wstępna przyspieszona dla prawa jazdy kat. D, D+E
- Prawo jazdy kat. D oraz kwalifikacja wstępna uzupełniająca przyspieszona dla prawa jazdy kat. D, D+E
- Kurs Excel od początkującego do zaawansowanego. Kurs Excel dla księgowych, ECDL BASE
- Prawo jazdy kat. C, C+E oraz kwalifikacja wstępna przyspieszona dla prawa jazdy kat. C, C+E
- Kwalifikacja wstępna przyspieszona dla prawa jazdy kat. C, C+E oraz ADR podstawowy
- Kadry i płace w praktyce z Europejskim Certyfikatem Umiejętności Komputerowych ECDL BASE
- Operator koparki jednozwoziowej klasy III wszystkie
- Prawo jazdy kat. C (praktyka), C+E oraz kwalifikacja wstępna przyspieszona dla prawa jazdy kat. C, C+E
- Kurs spawania blach i rur ze stali niestopowej metodą TIG-spoiny pachwinowe. Kurs spawania blach ze stali niestopowej metodą TIG-spoiny czołowe. Kurs spawania rur ze stali niestopowej metodą TIG-spoiny
- Operator koparki jednozwoziowej klasy III. Operator ładowarki jednozwoziowej klasy III. Operator koparkoładowarki klasy III
- Operator koparkoładowarki wszystkie typy klasy III
- Kurs fryzjerski z zakresu barberingu
- Operator walca drogowego
- Prawo jazdy kat. C oraz kwalifikacja wstępna dla prawa jazdy kat. C,C+E
- Prawo jazdy kat. C+E

Zostało także zorganizowane szkolenie grupowe z zakresu: operator koparkoładowarki wszystkie typy klasa III.

Spośród osób uczestniczących w szkoleniach na dzień 31 grudnia 2020 r. 50 osób ukończyło szkolenia, a zatrudnienie podjęło 26 osób, tj. 52,00%. Dwie osoby przerwały udział w szkoleniu.

Na szkolenia wydatkowano kwotę: 312 664,03 zł, tj. 0,54 % wydatków.

## 1.6.2 Prace interwencyjne

W 2020 roku zawarto **124** umów z pracodawcami, w ramach których zorganizowano **148** miejsc pracy w ramach prac interwencyjnych. Do wykonywania pracy w ramach prac interwencyjnych skierowano **156** osób bezrobotnych (**114** osób zamieszkałych na terenie powiatu ostrołęckiego). Prace interwencyjne rozpoczęte w 2018 i 2019 roku kontynuowało **156** osób.

Spośród **185** osób, które zakończyły wykonywanie tych prac zatrudnienie znalazło **183** osoby, tj. 98,92 %.

Bezrobotni pracowali najczęściej na stanowiskach takich jak:

- pracownik I stopnia wykonujący zadania w ramach prac interwencyjnych
- sprzątaczką
- robotnik
- pracownik administracyjny
- młodszy opiekun
- robotnik gospodarczy
- pracownik gospodarczy
- dozorca.

Na prace interwencyjne wydatkowano kwotę: **1 198 810,55 zł**, tj. 2,08 % wydatków.

## 1.6.3 Roboty publiczne

W 2020 roku zawarto **10** umów z pracodawcami, w ramach których zorganizowano **21** nowych miejsc pracy w ramach robót publicznych. Do robót publicznych skierowano **20** osób bezrobotnych (w tym: **15** osób zamieszkałych na terenie powiatu ostrołęckiego). Spośród **20** osób, które zakończyły wykonywanie tych prac zatrudnienie znalazło **6** osób tj. 30,00%. Bezrobotni pracowali najczęściej na stanowiskach robotników gospodarczych.

Na organizację robót publicznych wydatkowano kwotę: **250 006,52 zł**, tj. 0,4 % wydatków.

## 1.6.4 Staże

W 2020 roku zawarto **308** umów w sprawie odbycia stażu pracy przez bezrobotnych, w ramach których skierowano **343** osoby, w tym z powiatu ostrołęckiego **217** bezrobotnych.

Odbywanie stażu rozpoczętego w 2019 r. kontynuowało **47** osób. Spośród **289** osób, które ukończyły staże **252** osoby podjęły pracę, tj. 87,20 %.

Bezrobotni odbywali staż w zawodach takich jak:

- technik prac biurowych
- technik administracji
- sprzedawca
- sekretarka
- recepcjonista
- pracownik kancelaryjny
- operator wprowadzania danych
- pomoc kuchenna
- asystent ds. księgowości
- mechanik pojazdów samochodowych
- konserwator budynków
- robotnik gospodarczy
- ogrodnik terenów zieleni
- kasjer handlowy
- urzędnik ubezpieczeń społecznych
- doradca klienta
- rejestratorka medyczna
- sekretarka medyczna
- magazynier
- fryzjer
- robotnik magazynowy
- opiekunka dziecięca
- kosmetyczka
- kucharz
- operator maszyn
- konserwator sprzętu.

Na staże wydatkowano kwotę: **2 850 026,90 zł**, tj. 4,94 % wydatków.

### **1.6.5 Bon zasiedleniowy**

W 2020 roku zawarto z **110** bezrobotnymi umowy w sprawie przyznania bonu na zasiedlenie (skierowany do osób do 30 roku życia), w tym z powiatu ostrołęckiego z **71** osobami bezrobotnymi. Bon na zasiedlenie rozpoczęty z 2019 roku kontynuowało **98** osób. Spośród **122** osób, które zakończyły zatrudnienie w ramach bonu na zasiedlenie dalsze zatrudnienie znalazło **85** osób, tj. 69,68 %. Wydatki jakie zostały poniesione w ramach bonu na zasiedlenie to: **987 000,00 zł**, tj. 1,71 % wydatków.

### **1.6.6 Środki dla bezrobotnych na podjęcie działalności gospodarczej**

W 2020 roku wypłacono **221** osobom bezrobotnym jednorazowe środki na podjęcie działalności gospodarczej, w tym: **145** osobom zamieszkałym na terenie powiatu ostrołęckiego. Jednorazowych środków udzielono na kwotę: **5 322 573,82 zł**, tj. 9,22 % wydatków na aktywne formy. Bezrobotni otrzymywali środki w wysokości **24 tys. zł**.

Bezrobotni, którzy otrzymali jednorazowe środki na podjęcie działalności uruchomili następujące rodzaje działalności gospodarczej:

- 1) Działalność handlową uruchomiło 18 osób;
- 2) Działalność usługową uruchomiło 193 osoby, w zakresie m.in.:
  - usług remontowo-budowlanych
  - usług w zakresie projektowania
  - usług kosmetycznych i fryzjerskich
  - usług naprawy i konserwacji pojazdów, samochodów i maszyn
  - usług elektrycznych
  - usług fotograficznych
  - usług informatycznych
  - usług sprzątania
  - usług hydraulicznych
  - usług barberskich
  - usług prawniczych
  - usług dekarских

- usług krawieckich
- usług gastronomicznych
- usług spawalniczo-ślusarskich
- usług zagospodarowania terenów zieleni.

3) Działalność produkcyjną uruchomiło 8 osób:

- produkcja mebli
- produkcja tortów i ciast
- produkcja i obróbka zdjęć.

4) Inne – 2 osoby:

- doradztwo w zakresie odnawialnych źródeł energii
- wykonanie rękodzieła artystycznego.

### **1.6.7 Wyposażenie i doposażenie stanowisk pracy**

W 2020 roku nie podpisano żadnej umowy w sprawie zwrotu kosztów wyposażenia lub doposażenia stanowiska pracy.

Na wolne stanowiska zawartych umów z 2018 roku powstałe w wyniku rotacji skierowano 4 osoby bezrobotne zamieszkałe na terenie powiatu ostrołęckiego.

### **1.6.8 Refundacja kosztów zatrudnienia art. 150f**

W 2020 roku nie zawierano umów, na podstawie których refundowano pracodawcy część kosztów poniesionych na wynagrodzenia, nagrody oraz składki na ubezpieczenie społeczne za skierowanych bezrobotnych do 30 roku życia, lecz kontynuowano zawarte umowy w 2016 i 2017 roku. W ramach zawartych umów w wyniku rotacji skierowano 6 osób bezrobotnych (4 osoby zamieszkałe na terenie powiatu ostrołęckiego). W ramach umów zawartych w 2017 roku zatrudnienie kontynuowało 27 osób. Spośród 33 osób, które zakończyły zatrudnienie w ramach refundacji kosztów zatrudnienia znalazło 24 osoby, tj. 72,73 %.

Bezrobotni pracowali w zawodach, takich jak:

- doradca klienta
- asystent architekta
- asystent ds. księgowości
- sekretarka

- sprzedawca
- pracownik biurowy
- magazynier
- pomoc administracyjna
- przedstawiciel handlowy.

### **1.6.9 Prace społecznie użyteczne**

W 2020 roku zostały zorganizowane prace społecznie użyteczne w **1** gminie powiatu ostrołęckiego. W pracach tych uczestniczyło **6** osób bezrobotnych bez prawa do zasiłku lub uczestników kontraktów socjalnych, zamieszkałych na terenie powiatu ostrołęckiego. Poniesione wydatki na te formę to **5 742,00 zł.** tj. 0,01% wydatków.

### **1.6.10 Tarcza antykryzysowa COVID-19**

W 2020 roku były realizowane instrumenty tarczy antykryzysowej COVID-19. W ramach realizowanych instrumentów, które miały na celu ochronę istniejących miejsc pracy, udzielane były:

- pożyczki dla mikroprzedsiębiorców – art. 15zzd
- pożyczki dla organizacji pozarządowych i podmiotów o których mowa w art. 3 ust. 3 o ustawy z dnia 24 kwietnia 2003 r. o działalności pożytku publicznego i o wolontariacie (Dz. U. z 2019 r. poz. 688, z późn. zm.) – art. 15zzda
- dofinansowanie części kosztów prowadzenia działalności gospodarczej dla przedsiębiorców samozatrudnionych – art. 15zzc
- dofinansowanie do części wynagrodzeń oraz składek na ubezpieczenie społeczne mikro, małym i średnim przedsiębiorcom – art. 15zzb
- dofinansowanie organizacjom pozarządowym – 15zze
- dofinansowanie kościelnym osobom prawnym... części kosztów wynagrodzeń pracowników – art. 15zze2

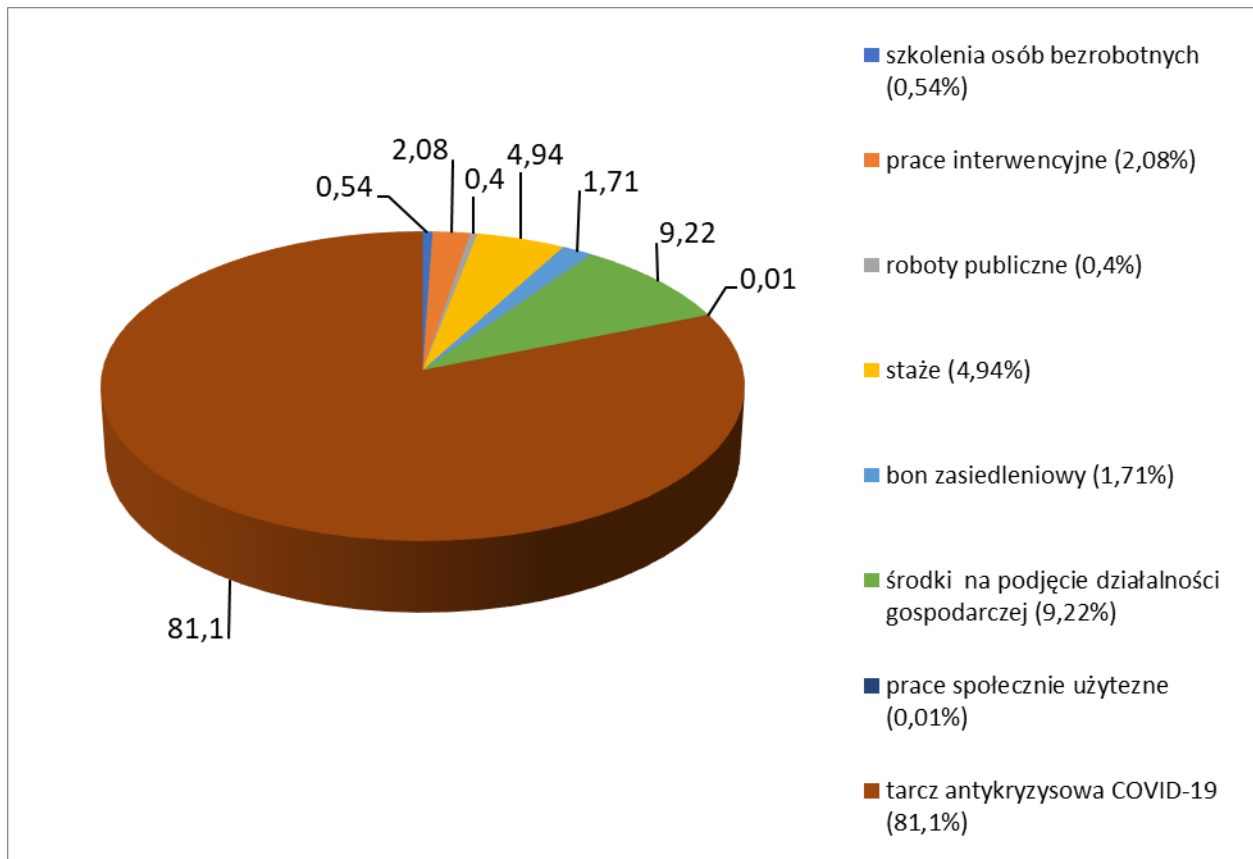
Do urzędu wpłynęło 8 155 wniosków o udzielenie wsparcia. W 2020 roku na realizację powyższych instrumentów wydatkowano kwotę **46 856 623,09 zł,** tj. 81,1% wydatków.



### 1.6.11 Badania bezrobotnych

W 2020 roku za 1 osobę bezrobotną, która miała być skierowana na staż sfinansowano koszty badań lekarskich, których koszt wyniósł **110,00 zł**.

Wydatki na finansowanie usług i instrumentów rynku pracy przedstawia poniższy wykres:



## **1.7 Pozostałe wydatki na aktywne formy nielimitowane**

W 2020 roku przyznano **504** osobom bezrobotnym podejmującym pracę w okresie pobierania zasiłku dla bezrobotnych dodatki aktywizacyjne, w tym: **308** osobom z powiatu ostrołęckiego. Wydatki te są nielimitowane.

## **1.8 Informacja z wykorzystania środków Krajowego Funduszu Szkoleniowego na dofinansowanie kształcenia ustawicznego pracowników i pracodawców**

Powiatowy Urząd Pracy w Ostrołęce decyzją Ministra Rodziny, Pracy i Polityki Społecznej otrzymał na realizację zadań, o których mowa w art. 69a ust. 2 ustawy o promocji zatrudnienia i instytucjach rynku pracy, realizowanych przez powiatowe urzędy pracy w ramach środków Krajowego Funduszu Szkoleniowego, kwotę: **385 200,00 zł.**

W ramach prowadzonego naboru wniosków pracodawców o przyznanie środków KFS na finansowanie kosztów kształcenia ustawicznego pracowników i pracodawców wpłynęło **61** wniosków. Zawarto 51 umów na kwotę: **380 726,80 zł.**, z tego jedna umowa została rozwiązana z powodu braku możliwości przeprowadzenia szkolenia przez jednostkę szkoleniową w obowiązujących obostrzeniach.

Kwota wydatkowanych środków na dzień 31.12.2020 r. wyniosła **379 486,80 zł.**

## **1.9 Informacja z wykorzystania środków PFRON na rehabilitację zawodową w 2020 roku.**

Do zadań Powiatowego Urzędu Pracy w Ostrołęce związanych z rehabilitacją zawodową osób niepełnosprawnych należy między innymi:

- 1) dokonywanie pracodawcy zwrotu kosztów ponoszonych w związku z:
  - a) przystosowaniem tworzonych lub istniejących stanowisk pracy dla osób niepełnosprawnych,
  - b) rozpoznawaniem przez służby medycyny pracy potrzeb związanych z przystosowaniem stanowiska pracy,
  - c) wyposażeniem stanowiska pracy;

- 2) organizacja szkoleń, stażu, prac interwencyjnych, przygotowania zawodowego w miejscu pracy dla osób niepełnosprawnych poszukujących pracy i niepozostających w zatrudnieniu;
- 3) udzielanie jednorazowo środków na podjęcie działalności gospodarczej, rolniczej albo na wniesienie wkładu do spółdzielni socjalnej.

Realizacja wyżej wymienionych zadań przebiegała w oparciu o środki Państwowego Funduszu Rehabilitacji Osób Niepełnosprawnych, których wysokość dla miasta i powiatu określa Prezes Zarządu PFRON.

Podziału środków dla powiatu na poszczególne zadania dokonuje Rada Powiatu w Ostrołęce.

Na posiedzeniu Uchwałą Nr XVIII/159/2020 z dnia 07 maja 2020 r. Rada Powiatu ustaliła następujący plan wydatków na zadania z zakresu rehabilitacji zawodowej:

- 1) zwrot kosztów wyposażenia stanowiska pracy art. 26e - **0 zł**,
- 2) środki udzielane jednorazowo na podjęcie działalności gospodarczej lub rolniczej art. 12a – **40.000,00 zł**;
- 3) zwrot miesięcznych kosztów zatrudnienia oraz szkoleń pracowników pomagających pracownikowi niepełnosprawnemu w pracy art. 26 d ust. 1 pkt 2 – **0 zł**.

Podziału środków dla miasta na poszczególne zadania dokonuje Rada Miasta w Ostrołęce.

Na posiedzeniu Uchwałą Nr 306/XXXI/2020 z dnia 27 sierpnia 2020 r. Rada Miasta ustaliła następujący plan wydatków na zadania z zakresu rehabilitacji zawodowej:

- zwrot kosztów wyposażenia stanowiska pracy dla osób niepełnosprawnych art. 26e i/lub przyznanie osobie niepełnosprawnej jednorazowo środków na podjęcie działalności gospodarczej lub rolniczej art. 12a – **60 000,00 zł**,

Informacja o posiadanych środkach została zamieszczona na tablicy ogłoszeń w urzędzie oraz na stronie internetowej urzędu.

Ze środków PFRON będących w dyspozycji Powiatu Ostrołęckiego w 2020 r. dokonano wypłaty jednorazowych środków na podjęcie działalności gospodarczej lub rolniczej osobie niepełnosprawnej zamieszkałej na terenie powiatu ostrołęckiego w wysokości 40 000,00 zł..

W ramach środków PFRON Miasta Ostrołęki dokonano refundacji jednemu pracodawcy z terenu miasta Ostrołęka kosztów wyposażenia stanowiska pracy dla osoby niepełnosprawnej zamieszkałej na terenie Miasta Ostrołęki w wysokości 39 000,00 zł.

Ponadto trwał nadzór nad prowadzonymi działalnościami gospodarczymi, uruchomionymi w 2018 i 2019 roku.



DYREKTOR  
POWIATOWEGO URZĘDU PRACY  
w Ostrołęce  
Jacek Malhouski

Tabela nr 1. Zarejestrowani bezrobotni według stanu na koniec grudnia 2020 roku

	Zarejestrowani bezrobotni				% zasiłkobiorców w ogólnej liczbie zarejestrowanych bezrobotnych	% zasiłkobiorców w ogólnej liczbie zarejestrowanych bezrobotnych z danej gminy	% zarejestrowanych bezrobotnych w danej gminie w ogólnej liczbie zarejestrowanych bezrobotnych
	ogółem		z prawem do zasiłku				
	ogółem	kobiety	ogółem	kobiety			
<b>Powiat m. Ostrołęka:</b>							
Miasto Ostrołęka	2305	1233	439	251	7,87%	19,05%	41,33%
<b>Powiat ostrołęcki:</b>							
Gmina Baranowo	267	119	28	10	0,50%	10,49%	4,79%
Gmina Czarnia	81	46	11	7	0,20%	13,58%	1,45%
Gmina Czerwin	102	52	23	14	0,41%	22,55%	1,83%
Gmina Goworowo	299	150	63	38	1,13%	21,07%	5,36%
Gmina Kadzidło	339	215	95	61	1,70%	28,02%	6,08%
Gmina Lelis	434	243	87	56	1,56%	20,05%	7,78%
Gmina Łyse	321	168	45	28	0,81%	14,02%	5,76%
Gmina Myszyniec	403	212	75	38	1,34%	18,61%	7,23%
w tym: miasto Myszyniec	172	78	31	14	0,56%	18,02%	3,08%
Gmina Olszewo Borki	486	222	92	41	1,65%	18,93%	8,71%
Gmina Rzekuń	389	211	99	59	1,78%	25,45%	6,98%
Gmina Troszyn	151	80	33	19	0,59%	21,85%	2,71%
<b>Ogółem powiat ostrołęcki</b>	<b>3272</b>	<b>1718</b>	<b>651</b>	<b>371</b>	<b>11,67%</b>	<b>19,90%</b>	<b>58,67%</b>
<b>Ogółem PUP</b>	<b>5577</b>	<b>2951</b>	<b>1090</b>	<b>622</b>	<b>19,54%</b>	<b>19,54%</b>	<b>100,00%</b>

Tabela nr 2. Ilość osób bezrobotnych i stopa bezrobocia w 2020 roku

Stan na dzień	Ilość bezrobotnych			Stopa bezrobocia			
	Ogółem	Miasto Ostrołęka	Powiat ostrołęcki	Miasto Ostrołęka	Powiat ostrołęcki	Województwo mazowieckie	Kraj
31.01.2020 r.	5404	2303	3201	8,6%	9,7%	4,6%	5,5%
29.02.2020 r.	5453	2199	3254	8,6%	9,8%	4,6%	5,5%
31.03.2020 r.	5340	2172	3168	8,5%	9,6%	4,5%	5,4%
30.04.2020 r.	5550	2273	3277	8,9%	9,9%	4,7%	5,8%
31.05.2020 r.	5655	2307	3348	9,0%	10,1%	4,9%	6,0%
30.06.2020 r.	5611	2291	3320	9,0%	10,1%	5,1%	6,1%
31.07.2020 r.	5565	2277	3288	8,9%	10,0%	5,1%	6,1%
31.08.2020 r.	5539	2258	3281	8,9%	10,0%	5,2%	6,1%
30.09.2020 r.	5520	2300	3220	9,1%	9,6%	5,1%	6,1%
31.10.2020 r.	5461	2263	3198	8,9%	9,6%	5,1%	6,1%
30.11.2020 r.	5470	2255	3215	8,9%	9,6%	5,1%	6,1%
31.12.2020 r.	5577	2305	3272	9,1%	9,8%	5,2%	6,2%

Tabela nr 3. „NAPŁYW” i „ODPŁYW” bezrobotnych w obszarze działania PUP w Ostrołęce w: 2013 r., 2014 r., 2015 r., 2016 r., 2017 r., 2018 r., 2019 r. i 2020r.

Lp.	Wyszczególnienie	Bezrobotni zarejestrowani - „NAPŁYW”						Bezrobotni wyłączeni - „ODPŁYW”		
		Ogółem	Po raz pierwszy	po raz kolejny	w tym :			ogółem	w tym z powodu :	
					powracający do ewidencji po :				podjęcia pracy	nie potwierdzenia gotowości do pracy
					pracach interwencyjnych	robotach publicznych	Stażach			
1.	2013 r.	8728	2097	6731	170	73	635	8694	4681	1856
2.	2014 r.	8722	1924	6798	196	38	931	9571	4915	2105
3.	2015 r.	8194	1711	6483	46	35	636	9261	4816	1851
4.	2016 r.	8671	1782	6889	26	11	639	9104	5107	1607
5.	2017 r.	7514	1484	6030	20	11	593	8913	4791	1679
6.	2018 r.	6338	1206	5132	13	5	440	7191	3775	1329
7.	2019 r.	5650	1062	4588	9	8	284	6203	3248	1088
8.	2020 r.	5049	1117	3932	4	6	292	4543	2849	385

Tabela nr 4. Bezrobotni w szczególnej sytuacji na rynku pracy w 2020 roku

**A. miasto**

**B. powiat**

Lp.	Wyszczególnienie	Zarejestrowani w 2020 roku		Podjęli pracę w 2020 roku		
		razem	kobiety	razem	kobiety	
1.	Do 30 roku życia	A	740	388	393	187
		B	1425	762	811	426
2.	W tym do 25 roku życia	A	393	205	209	101
		B	883	455	811	426
3.	Długotrwale bezrobotne	A	825	426	357	189
		B	1255	653	515	283
4.	Powyżej 50 roku życia	A	432	195	184	86
		B	488	213	219	103
5.	Korzystające ze świadczeń z pomocy społecznej	A	0	0	0	0
		B	0	0	0	0
6.	Posiadające co najmniej jedno dziecko do 6 roku życia	A	262	191	156	108
		B	382	292	234	166
7.	Posiadające co najmniej jedno dziecko niepełnosprawne do 18 roku życia	A	5	3	4	3
		B	11	9	8	7
8.	Niepełnosprawni	A	107	47	51	24
		B	65	36	36	17



Tabela nr 5. Liczba bezrobotnych w 2020 roku

Lp.	Wyszczególnienie	Liczba bezrobotnych w tym :								
		ogółem	kobiety	z prawem do zasiłku	zwolnieni z przyczyn dot. zakładu pracy	dotychczas nie pracujący	do 25 roku życia	niepełnosprawni	Zamieszkali na wsi	Posiadający gospodarstwo rolne
1.	Styczeń	5404	2842	1061	316	772	750	233	3042	113
2.	Luty	5453	2854	1071	322	754	771	235	3087	125
3.	Marzec	5340	2786	1025	317	725	746	231	3008	123
4.	Kwiecień	5550	2944	1149	376	737	770	230	3108	130
5.	Maj	5655	3006	1197	415	741	787	223	3170	135
6.	Czerwiec	5611	2981	1188	435	736	751	223	3135	127
7.	Lipiec	5565	2953	1163	398	748	737	219	3103	131
8.	Sierpień	5539	2958	1139	392	748	737	217	3098	135
9.	Wrzesień	5520	2926	1139	418	783	768	213	3041	126
10.	Październik	5461	2902	1107	414	793	770	201	3029	117
11.	Listopad	5470	2892	1071	408	797	759	188	3048	120
12.	Grudzień	5577	2951	1090	409	794	766	184	3100	120

Tabela nr 6. Wydatki Funduszu Pracy w 2020 roku

Lp.	Nazwa zadania	Wydatki w 2020 roku				Liczba osób objętych programami
		Algorytm	EFS		Łącznie wydatki na zadaniu	
			RPO WM	PO WER		
1.	Szkolenia	20 635,77	149 477,50	142 550,76	312 664,03	52
2.	Prace interwencyjne	1 198 810,55	0	0	1 198 810,55	312
3.	Roboty publiczne	250 006,52	0	0	250 006,52	20
4.	Staże	730 501,94	1072 440,18	1 047 084,78	2 850 026,90	390
5.	Bony zasiedleniowe	63 000,00	0	924 000,00	987 000,00	208
6.	Środki na działalność gospodarczą	431 950,69	2 661 552,75	2 229 070,38	5 322 573,82	221
7.	Prace społecznie użyteczne	5 742,00	0	0	5 742,00	6
8.	Badania lekarskie bezrobotnych	110,00	0	0	110,00	x
9.	Instrumenty tarczy antykryzysowej COVID-19	41 623 844,56	1 754 654,37	3 478 124,16	46 856 623,09	x
<b>Ogółem</b>		44 324 602,03	5 638 124,80	7 820 830,08	57 783 556,91	
<b>Razem limit wg decyzji MRPiPS</b>		45 844 271,19	5 653 041,49	7 826 787,32	59 324 100,00	