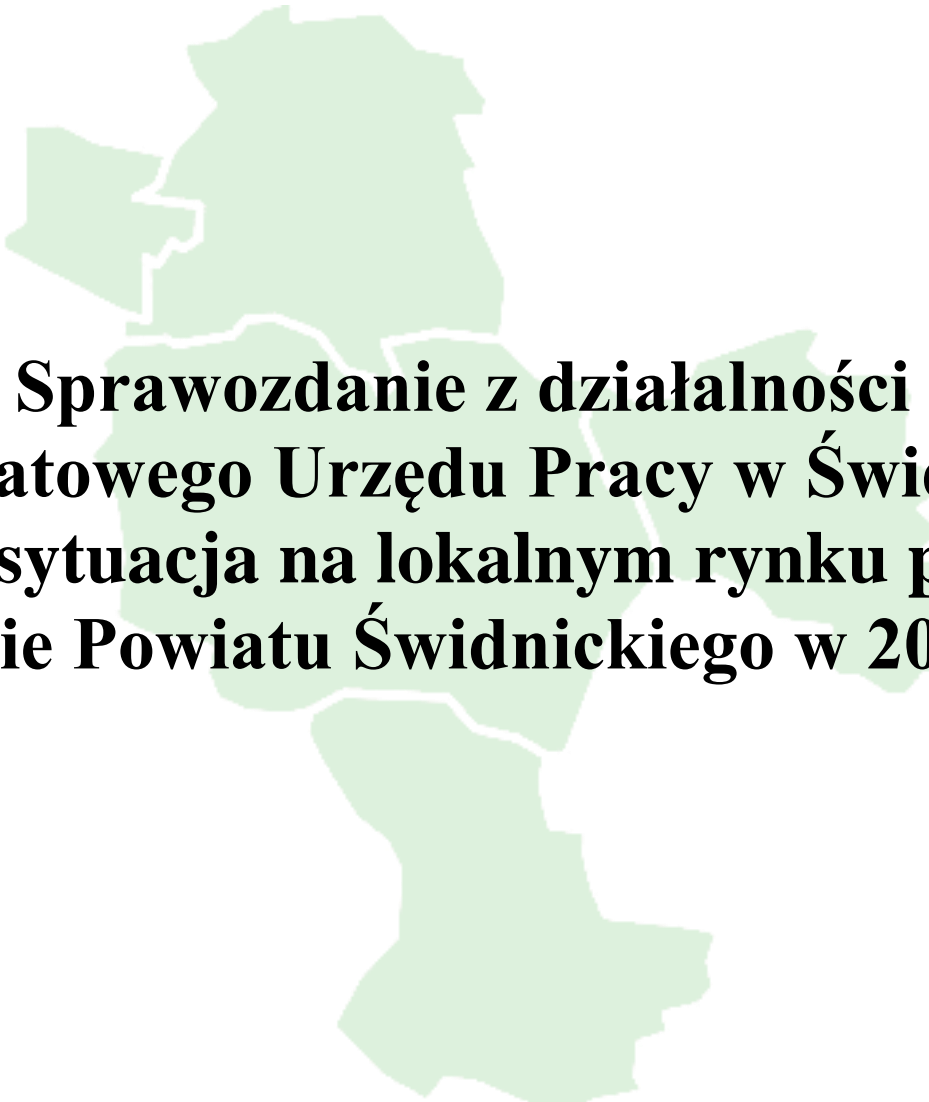




POWIATOWY URZĄD PRACY  
W ŚWIDNIKU

Centrum Aktywizacji Zawodowej



# **Sprawozdanie z działalności Powiatowego Urzędu Pracy w Świdniku oraz sytuacja na lokalnym rynku pracy na terenie Powiatu Świdnickiego w 2017 roku**

Świdnik 2018

**ANALIZA LOKALNEGO RYNKU PRACY**  
stan na koniec 2017 roku

Wyszczególnienie	2016	2017
<b>Zarejestrowane osoby bezrobotne</b>	3345	2696
<b>w tym kobiety</b> (procentowy udział w ogólnej liczbie bezrobotnych)	1593 (47,6%)	1350 (50,0%)
<b>Zamieszkali na wsi</b> (procentowy udział w ogólnej liczbie bezrobotnych)	1520 (45,4%)	1238 (45,1%)
<b>Stopa bezrobocia</b>	12,6%	10,2%

**OSOBY BEZROBOTNE BĘDĄCE W SZCZEGÓLNEJ SYTUACJI NA RYNKU PRACY**  
(procentowy udział w ogólnej liczbie bezrobotnych):

	2016	2017
<b>Do 30 roku życia</b>	922 (27,5%)	683 (25,3%)
<b>Długotrwale bezrobotni</b>	2094 (62,6%)	1660 (61,5%)
<b>Powyżej 50 roku życia</b>	887 (26,5%)	683 (25,3%)
<b>Niepelnosprawni</b>	163 (4,8%)	133 (0,49%)

**STRUKTURA OSÓB BEZROBOTNYCH WEDŁUG WYKSZTAŁCENIA:**

	2016	2017
<b>Wykształcenie wyższe</b>	517	490
<b>Wykształcenie policealne i średnie zawodowe</b>	870	703
<b>Wykształcenie średnie ogólnokształcące</b>	389	306
<b>Wykształcenie zasadnicze zawodowe</b>	813	624
<b>Wykształcenie gimnazjalne i poniżej</b>	756	573

**OSOBY BEZROBOTNE WEDŁUG PROFILI POMOCY:**

		Ogółem	Kobiety
<b>Ogółem</b>		<b>2639</b>	<b>1325</b>
z tego	<b>profil I</b>	18	6
	<b>profil II</b>	1722	781
	<b>profil III</b>	899	538

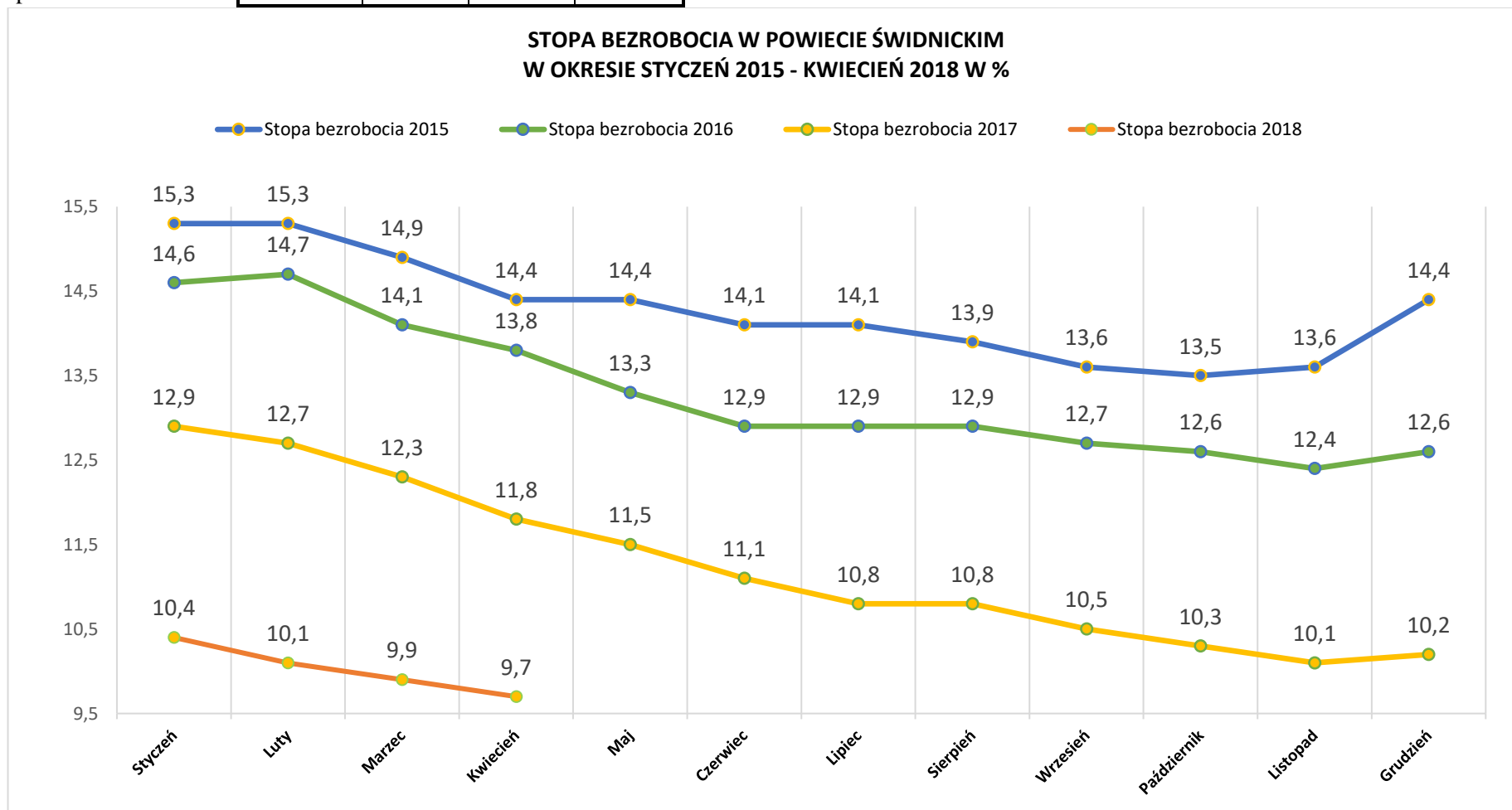
**OSOBY BEZROBOTNE W PODZIALE NA GMINY:**

Gmina	Bezrobotni ogółem	Bezrobotne kobiety	Uprawnieni do zasiłku	Uprawnione do zasiłku kobiety
Świdnik	1360	692	138	78
Melgiew	349	179	28	16
Trawniki	458	218	27	13
Rybczewice	109	46	4	0
Piaski	420	215	33	15
<b>RAZEM</b>	<b>2696</b>	<b>1350</b>	<b>230</b>	<b>122</b>

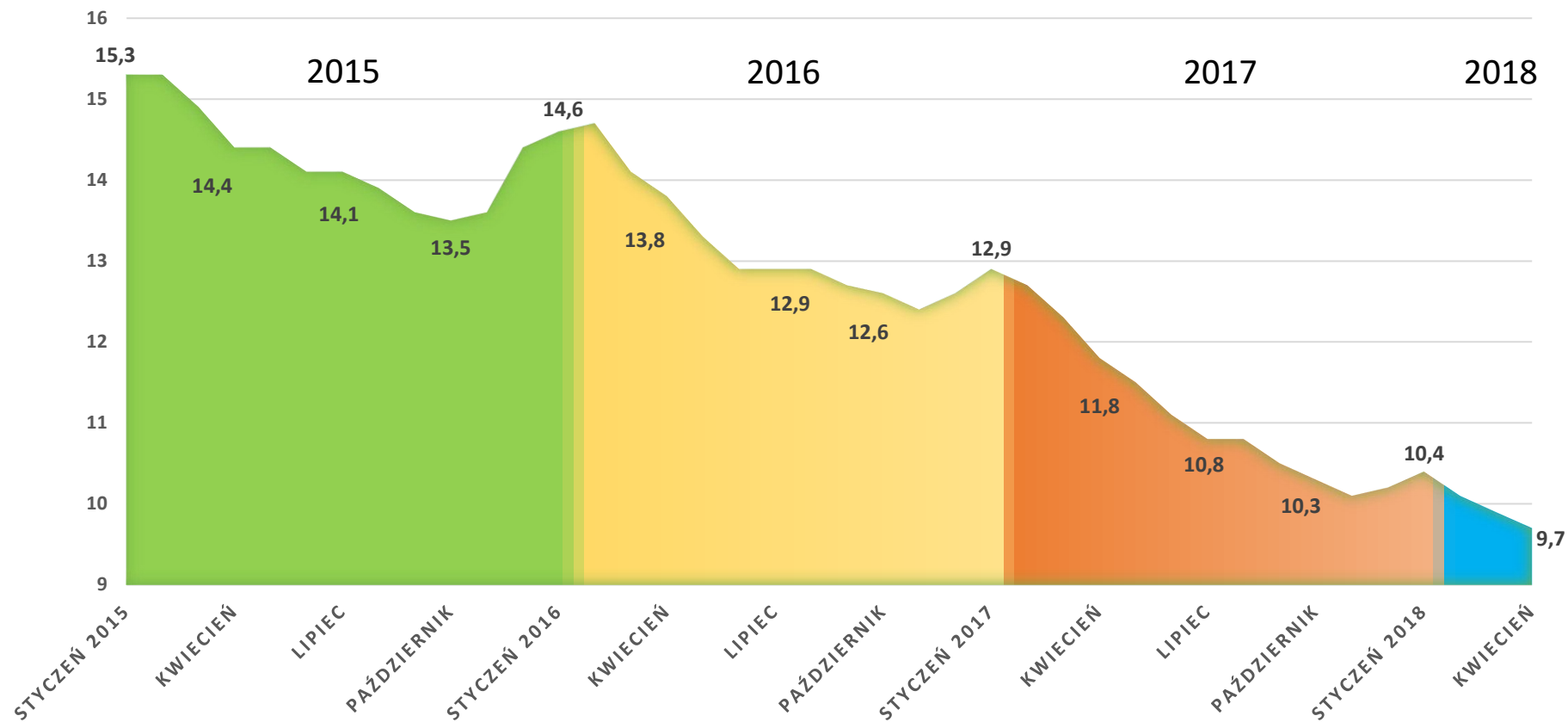
**OSOBY BEZROBOTNE Z PODZIAŁEM NA GMINY WEDŁUG CZASU POZOSTAWANIA BEZ PRACY, WIEKU I WYKSZTAŁCENIA:**

Wyszczególnienie		gmina Świdnik	gmina Melgiew	gmina Trawniki	gmina Rybczewice	Gmina Piaski	powiat świdnicki
Czas pozostawania bez pracy w miesiącach	do 1	173	39	43	16	46	<b>317</b>
	1-3	235	57	68	11	57	<b>428</b>
	3-6	187	36	52	10	46	<b>331</b>
	6-12	163	34	54	12	60	<b>323</b>
	12-24	180	41	70	14	62	<b>367</b>
	pow. 24	422	142	171	46	149	<b>930</b>
Wiek	18-24	121	42	56	28	55	<b>302</b>
	25-34	389	107	126	27	150	<b>799</b>
	35-44	366	95	107	22	93	<b>683</b>
	45-54	258	54	88	16	59	<b>475</b>
	55-59	146	32	54	8	34	<b>274</b>
	60 lat i więcej	79	18	27	8	28	<b>160</b>
Wykształcenie	wyższe	322	55	40	13	59	<b>489</b>
	policealne i średnie zawodowe	398	103	99	15	87	<b>702</b>
	średnie ogólnokształcące	175	22	46	14	50	<b>307</b>
	zasadnicze zawodowe	273	65	142	33	111	<b>624</b>
	gimnazjalne i poniżej	191	104	131	34	113	<b>573</b>
<b>Ogółem:</b>		<b>1360</b>	<b>349</b>	<b>458</b>	<b>109</b>	<b>420</b>	<b>2696</b>

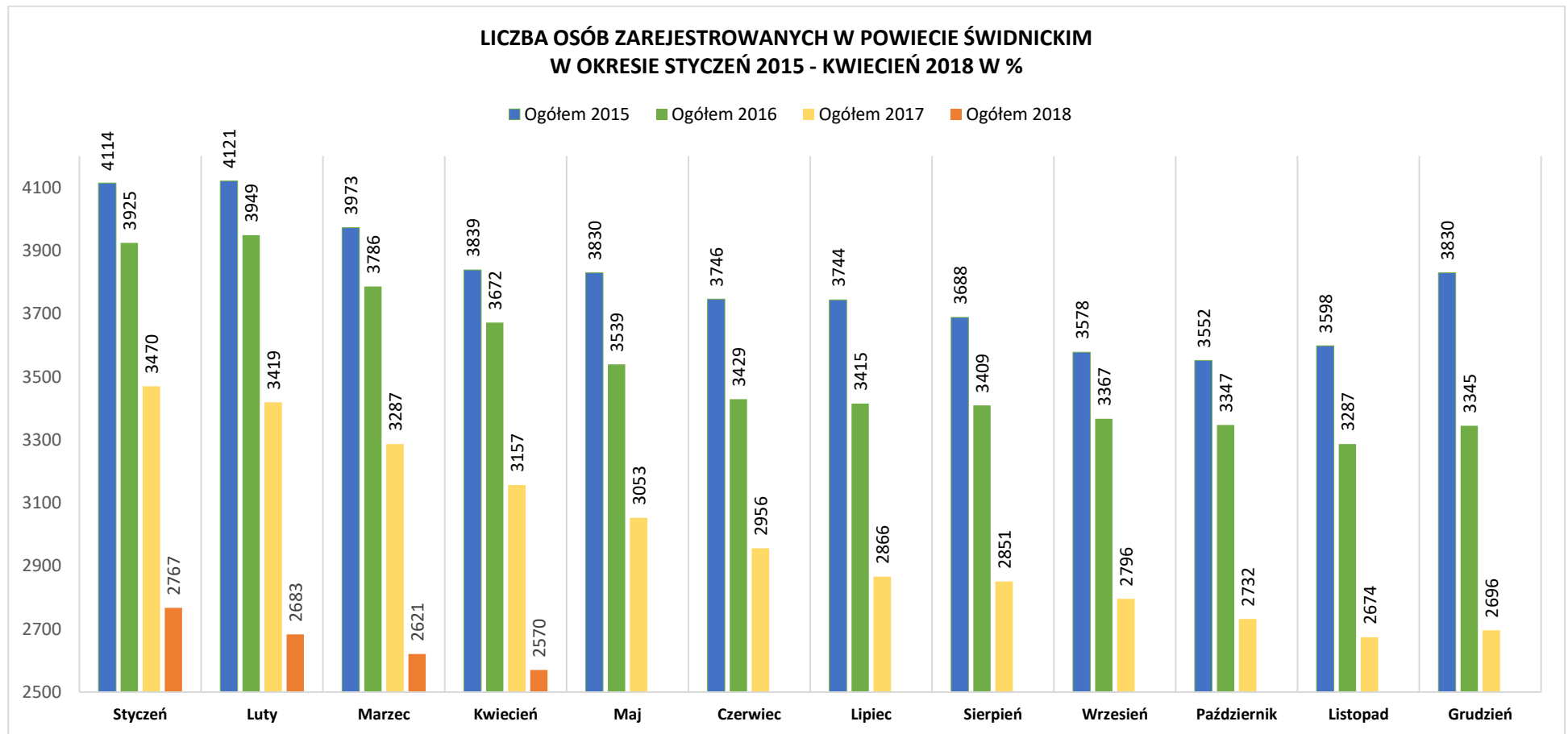
	Styczeń	Luty	Marzec	Kwiecień	Maj	Czerwiec	Lipiec	Sierpień	Wrzesień	Październik	Listopad	Grudzień
Stopa bezrobocia 2015	15,3	15,3	14,9	14,4	14,4	14,1	14,1	13,9	13,6	13,5	13,6	14,4
Stopa bezrobocia 2016	14,6	14,7	14,1	13,8	13,3	12,9	12,9	12,9	12,7	12,6	12,4	12,6
Stopa bezrobocia 2017	12,9	12,7	12,3	11,8	11,5	11,1	10,8	10,8	10,5	10,3	10,1	10,2
Stopa bezrobocia 2018	10,4	10,1	9,9	9,7								



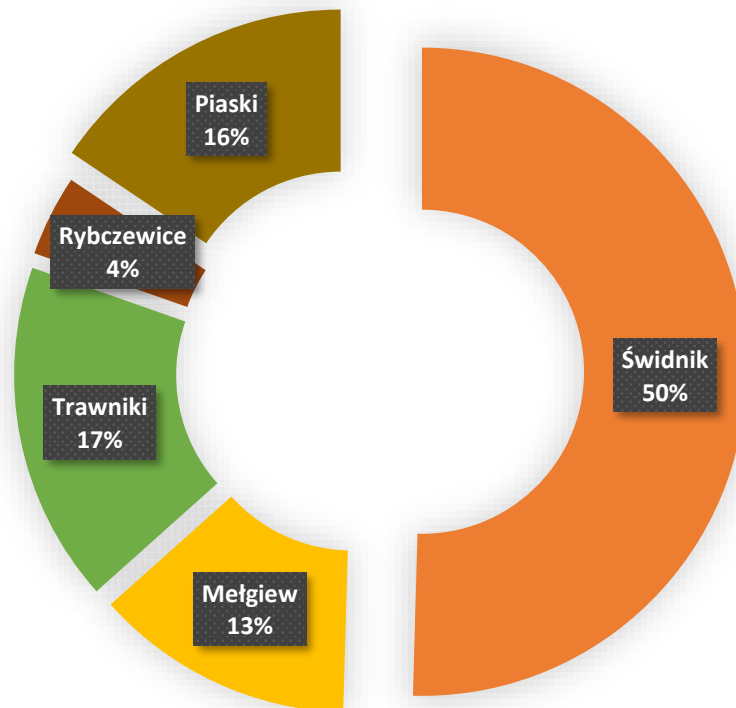
**STOPA BEZROBOCIA W POWIECIE ŚWIDNICKIM  
W OKRESIE STYCZEŃ 2015 - KWIECIEŃ 2018 W %**



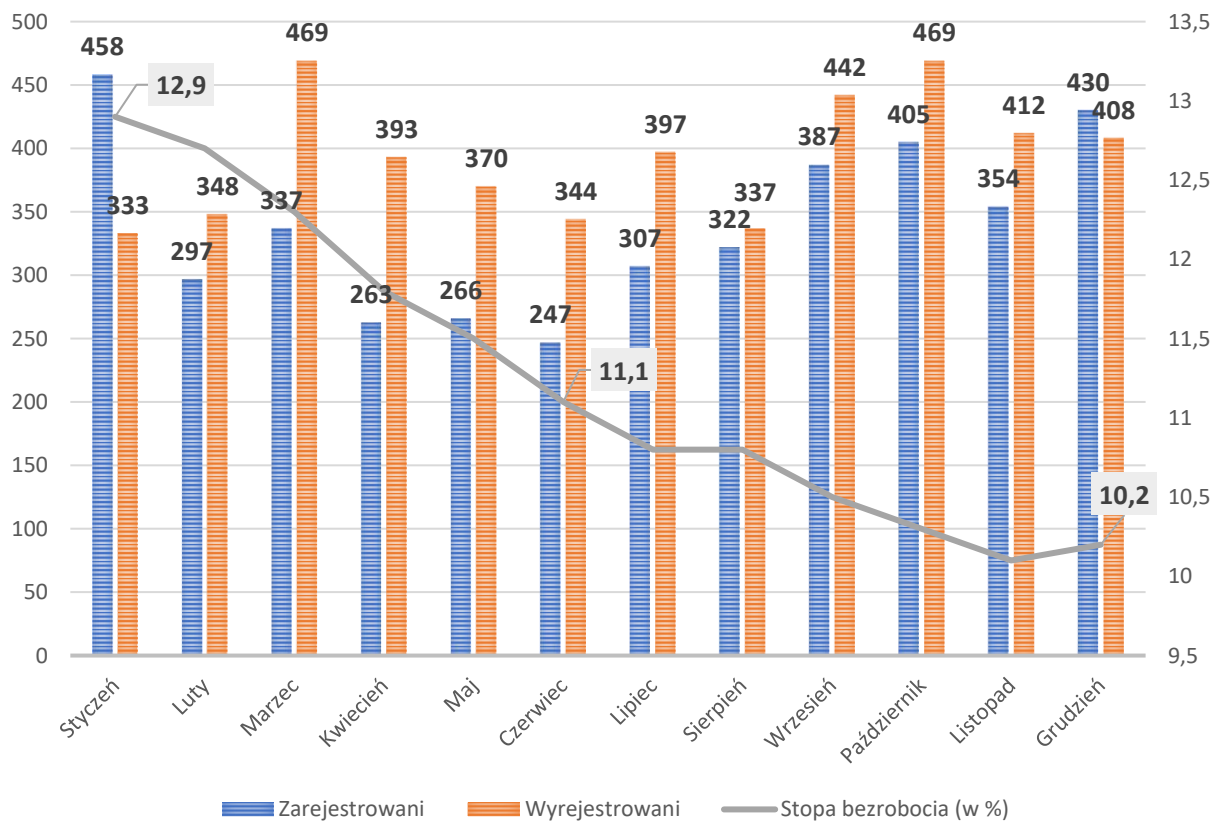
	Styczeń	Luty	Marzec	Kwiecień	Maj	Czerwiec	Lipiec	Sierpień	Wrzesień	Październik	Listopad	Grudzień
Ogółem 2015	4114	4121	3973	3839	3830	3746	3744	3688	3578	3552	3598	3830
Ogółem 2016	3925	3949	3786	3672	3539	3429	3415	3409	3367	3347	3287	3345
Ogółem 2017	3470	3419	3287	3157	3053	2956	2866	2851	2796	2732	2674	2696
Ogółem 2018	2767	2683	2621	2570								



**ZAREJESTROWANE OSOBY BEZROBOTNE W PODZIALE NA GMINY  
STAN NA 31.12.2017 R.**



**OSOBY ZAREJESTROWANE/WYREJESTROWANE Z EWIDENCJI BEZROBOTNYCH  
ORAZ STOPA BEZROBOCIA W ROKU 2017**



## **OBSŁUGA OSÓB BEZROBOTNYCH ZWIĄZANA ZE STATUSEM I UPRAWNIENIAMI:**

- ▶ Zarejestrowano **4073** osób bezrobotnych;
- ▶ Wyrejestrowano **4722** osoby bezrobotne. Główne powody wyrejestrowania:
  - podjęcie pracy – **2313** osób,
  - niestawienie się w wyznaczonym terminie – **722** osób,
  - dobrowolna rezygnacja ze statusu bezrobotnego – **361** osób;
- ▶ Wydanych decyzji - ponad **10807** (w tym decyzji dotyczących zarejestrowania, wyrejestrowania, stypendiów szkoleniowych i stażowych, bonów, studiów podyplomowych);
- ▶ Wypłaconych zasiłków i dodatków aktywizacyjnych – **4934**;
  - na łączną kwotę ponad – **3 845 000** zł
- ▶ Wypłaconych stypendiów (szkolenia, staże, bony, studia podyplomowe) – **3326**;
  - na łączną kwotę ponad – **3 050 000** zł
- ▶ Wydanych zaświadczeń i pism – ponad **3546** (w tym m. in. dla Sądu, Komendy Policji, Komorników, OPS, ZUS, PCPR, urzędów miast i gmin, KRUS, na wniosek osób bezrobotnych);
- ▶ Wysłano dokumentów zgłoszeniowych do ZUS – **13400**;
- ▶ Dokonano korekt deklaracji rozliczeniowej dla **2149** osób;
- ▶ Skorygowano zbiegi tytułów ubezpieczeń zgodnie z raportem ZUS U3 dla **559** osób.



## USŁUGA POŚREDNICTWA PRACY 2017

- ▶ zgłoszono **2250** wolne miejsca pracy i miejsca aktywizacji zawodowej, w ramach **1138** krajowych ofert pracy\*,
- ▶ upowszechniono **1779** ofert pracy, w tym przekazano **1138\*** krajowych ofert pracy do internetowej bazy ofert pracy,
- ▶ w ramach wolnych miejsc pracy wydano **1956** skierowań do pracy, **486** skierowań na staż, **39** skierowań na prace społecznie użyteczne,
- ▶ upowszechniono **3332** wolne miejsca pracy EURES, w ramach **421** zagranicznych ofert pracy,
- ▶ pozyskano **251** nowych pracodawców,
- ▶ dokonano **7935** kontaktów z pracodawcami,
- ▶ zarejestrowano **1943** Oświadczeń o zamiarze powierzenia wykonywania pracy cudzoziemcowi obywatelowi Republiki Armenii, Republiki Białorusi, Republiki Gruzji, Republiki Mołdawii, Federacji Rosyjskiej i Ukrainy na terenie RP,
- ▶ wystawiono **245** Informacji Starosty na temat możliwości zaspokojenia potrzeb kadrowych podmiotu powierzającego pracę cudzoziemcowi.

### Targi Pracy 2017

W dniu 31 maja 2017 r. Powiatowy Urząd Pracy w Świdniku zorganizował Targi Pracy, które odbyły się w hali sportowej im. Polskich Olimpijczyków Zespołu Szkół w Piaskach. Współorganizatorami Targów byli: Zespół Szkół w Piaskach oraz Centrum Edukacji i Pracy Młodzieży OHP w Lublinie. W trakcie Targów odbyła się konferencja dla pracodawców, przedsiębiorców i ich przedstawicieli pt. „Krajowy Fundusz Szkoleniowy – kluczem do rozwoju firmy”. W Targach Pracy wzięło udział ponad 60 wystawców. Tak liczna grupa przedsiębiorców i pracodawców reprezentowała nie tylko powiat Świdnicki ale i inne powiaty z województwa lubelskiego. Wśród wystawców obecni byli także przedstawiciele Urzędu Marszałkowskiego Województwa Lubelskiego, Wojewódzkiego Urzędu Pracy w Lublinie, Miejskiego Urzędu Pracy w Lublinie, Państwowej Inspekcji Pracy, Powiatowej Komendy Policji w Świdniku, Wojskowej Komendy Uzupełnień w Lublinie, pracownicy PFRON oraz lubelskie fundacje, stowarzyszenia, ogólnopolskie agencje zatrudnienia. Na tegorocznych Targach Pracy Wystawcy dysponowali około 400 ofertami pracy w Polsce i za granicą, między innymi z branży ochroniarskiej, gastronomicznej, hotelarskiej, spożywczej, usługowej, odzieżowej, handlowej, mechanicznej, przetwórczej, produkcyjnej, opiekuńczej w następujących zawodach: kucharz, pomoc kuchenna, sprzedawca-kasjer, pracownik inwentaryzacji, pracownik ochrony lotniska, pracownik ochrony bez licencji, mechanik samochodów osobowych, sprzątaczką, kontroler, kierownik zmiany, planista, pracownik produkcji, pracownik działu logistyki, pakowacz, kontroler jakości, elektryk, asystent ds. administracji, mechanik – operator maszyn, operator obrabiarek CNC, pomocnik mleczarza, sprzedawca w branży mięsnej, monter, kamieniarz, kierowca kat. C, kierowca kat. D, magazynier, operator wózka widłowego, laminater, ślusarz-nitowacz, opiekun osób starszych. W ramach Targów Pracy odbył się konkurs na najciekawsze stanowisko wystawiennicze Targów Pracy.

## USŁUGA PORADNICTWA ZAWODOWEGO 2017

- ▶ liczba osób, które skorzystały z porady indywidualnej – **995**
- ▶ liczba wizyt w ramach porad indywidualnych – **1584**
  - ▶ liczba rozmów doradczych przeprowadzonych w LPIK – **142** (I – 32, II – 36, III – 33, IV - 37)
- ▶ liczba udzielonych indywidualnych informacji zawodowych – **234**
- ▶ udzielono **1** poradę grupową, w której uczestniczyło **6** osób:  
„Spadochron – kurs dla osób planujących karierę, szukających pracy i zmieniających zawód” (realizowane wg programu Richarda Nelsona Bolles`a )
- ▶ udzielono **62** grupowe informacje zawodowe, w których uczestniczyło **430** osób, na tematy takie, jak:
  1. „ABC osoby zarejestrowanej w urzędzie pracy”: **16** grup, **60** osób;
  2. „Młodzi na rynku pracy”: **19** grup, **117** osób;
  3. „Formy pomocy oferowane przez PUP w Świdniku osobom zarejestrowanym – **zajęcia w Świdniku**”: **14** grup, **115** osób;
  4. „Formy pomocy oferowane przez PUP w Świdniku osobom zarejestrowanym – **zajęcia w Piaskach**”: **1** grupa, **18** osób;
  5. „Formy pomocy oferowane przez PUP w Świdniku osobom zarejestrowanym – **zajęcia w Rybczewicach**”: **1** grupa, **13** osób;
  6. „Formy pomocy oferowane przez PUP w Świdniku osobom zarejestrowanym – **zajęcia w Melgwi**”: **1** grupa, **9** osób;
  7. „Formy pomocy oferowane przez PUP w Świdniku osobom zarejestrowanym” - **zajęcia w Trawnikach**: **4** grupy, **38** osób;
  8. „Osoby niepełnosprawne na rynku pracy”: **1** grupa, **10** osób;
  9. Projekt: „Zmień z nami swoje życie”: **1** grupa, **23** osoby;
  10. Projekt: „Aktywny start” - program integracji społecznej i zawodowej osób z zaburzeniami psychicznymi z terenu Powiatu Świdnickiego: **2** grupy, **11** osób;
  11. Projekt: „Lubelska fabryka przedsiębiorczości” lub „Kobieta skuteczną przedsiębiorcą”: **1** grupa, **12** osób;
  12. Projekt: „Kurs na pracę” realizowany przez Fundację Fuga Mundi: **1** grupa, **4** osoby;
- ▶ Liczba przeprowadzonych badań testowych: **10** osób, **21** testów, (I – 5/9, II – 1/2, III – 3/7, IV - 1/3)
- ▶ Liczba osób bezrobotnych skierowanych na specjalistyczne badania lekarskie i psychologiczne w związku ze szkoleniami indywidualnymi lub bonami na szkolenie: **139**,
- ▶ Liczba osób bezrobotnych, którym sfinansowano koszty badań lekarskich i psychologicznych w związku ze szkoleniami indywidualnymi lub bonami na szkolenie: **133**.
- ▶ Liczba osób bezrobotnych, którym sfinansowano koszty badań lekarskich stwierdzających zdolność do wykonywania pracy: **1**

\*dotyczy ofert pracy

## Targi Edukacyjne 2017

W dniu 5 kwietnia 2017 r. na Targach Edukacyjnych 2017 ponad 30 wystawców prezentowało swoje oferty edukacyjne. W targach uczestniczyli przedstawiciele szkół branżowych, liceów, wyższych uczelni, instytucji szkoleniowych, szkół językowych i inne instytucje związane z edukacją. Zaprezentowana została bardzo różnorodna oferta edukacyjna, w tym uwzględniająca kierunki kształcenia, które tworzone są wspólnie

z pracodawcami tj. związanymi z lotnictwem, koleją, górnictwem, czy informatyką. Uczniowie mieli w czym wybierać. Organizatorem Targów Edukacyjnych 2017 był Powiatowy Urząd Pracy w Świdniku, Powiatowe Centrum Edukacji Zawodowej w Świdniku i Centrum Edukacji i Pracy Młodzieży OHP w Lublinie. W trakcie imprezy uczniowie wraz z nauczycielami wzięli udział w warsztatach zatytułowanych „Zawody deficytowe i nadwyżkowe – mobilność na rynku pracy”, które poprowadził doradca zawodowy Powiatowego Urzędu Pracy w Świdniku. Uczniowie mieli również możliwość skorzystania z usług doradców zawodowych z CEiPM OHP Lublin oraz udziału w prezentacji oferty edukacyjnej ponadgimnazjalnych szkół z powiatu świdnickiego, jak również obejrzenia pokazu udzielania pierwszej pomocy przedmedycznej zorganizowanego przez Medyczne Studium Zawodowe im. Prof. Stanisława Liebarta w Lublinie.

**Limit środków finansowych na aktywne formy przeciwdziałania bezrobociu**

	<b>Rok 2017</b>
<b>Środki z Funduszu Pracy</b>	5 036 474,17
<b>Środki z Europejskiego Funduszu Społecznego</b>	4 931 225,83
<b>Refundacja wynagrodzeń do 30 roku życia – art. 150f</b>	2 334 700,00
<b>KFS</b>	400 000,00
<b>PFRON</b>	120 000,00
<b>Ogółem</b>	<b>12 822 400</b>

**Limit środków finansowych na aktywne formy przeciwdziałania bezrobociu**

<b>Rok 2017</b>	<b>(w zł)</b>
<b>Środki z Funduszu Pracy</b>	5 036 474,17
	w tym: - <b>Programy regionalne</b> - 989 100,00 zł - <b>Program specjalny</b> - 100 000,00 zł

**Program Regionalny  
„Drogi - mosty - rzeki”****Kwota projektu – 679 800zł**

Projekt skierowany do osób znajdujących się w szczególnej sytuacji na rynku pracy oraz zarejestrowanych w Powiatowym Urzędzie Pracy w Świdniku jako osoby bezrobotne.

W ramach programu regionalnego przewidziano realizację następujących formy wsparcia:

- Roboty publiczne dla 40 osób
- staże 3 - 6 miesięczne dla 13 osób

**Program Regionalny  
„Rozwój przedsiębiorczości w województwie lubelskim”**

**Kwota projektu – 309 300zł**

Projekt skierowany do osób zarejestrowanych w Powiatowym Urzędzie Pracy w Świdniku jako osoby bezrobotne.

W ramach programu regionalnego przewidziano:

- jednorazowe środki na podjęcie działalności gospodarczej dla 15 osób w wysokości do 20 000 zł.
- Szkolenia z ABC przedsiębiorczości – 15 osób

**Program Specjalny „RE - AKTYWIZACJA”**

**Kwota projektu – 100 000zł**

Projekt skierowany do osób bezrobotnych zarejestrowanych w Powiatowym Urzędzie Pracy w Świdniku jako osoby bezrobotne, dla których ustalono III profil pomocy (zgodnie z art. 33 ust. 2c pkt 3 ustawy o promocji zatrudnienia i instytucjach rynku pracy (t.j. Dz. U. z 2017 r. poz. 1065 z późn. zm.), czyli najbardziej oddalonych od rynku pracy.

**W ramach programu regionalnego przewidziano:**

- roboty publiczne – 2 osoby
- staże – 8 osób

**Limit środków finansowych na aktywne formy przeciwdziałania bezrobociu**

Rok 2017	(w zł)
Środki z Europejskiego Funduszu Społecznego	4 931 225,83
	w tym: -PO WER – 2 502 145,99 - RPO WL – 2 429 079,84

## **„AKTYWIZACJA OSÓB MŁODYCH POZOSTAJĄCYCH BEZ PRACY W POWIECIE ŚWIDNICKIM (III)”**

### **Poddziałanie 1.1.2 PO WER 2014-2020**

#### **Kwota projektu – 2 502 145,99zł**

- ▶ Projekt skierowany jest do osób młodych (kobiet i mężczyzn) w wieku 18 - 29 lat - tzw. młodzież NEET\*, które pozostają bez pracy i są zarejestrowane w Powiatowym Urzędzie Pracy w Świdniku jako bezrobotne, dla których został ustalony I lub II profil pomocy oraz które nie uczestniczą w kształceniu i szkoleniu, w tym w szczególności do:
  - ▶ osób długotrwale bezrobotnych
  - ▶ osób niepełnosprawnych
  - ▶ osób o niskich kwalifikacjach

#### **Projekt zakłada indywidualną i kompleksową pomoc dla 289 osób obejmującą:**

- sporządzenie lub zaktualizowanie Indywidualnego Planu Działania,
- usługę pośrednictwa lub poradnictwa zawodowego,
- staże – 230 osób,
- bony szkoleniowe – 10 osób
- jednorazowe środki na podjęcie działalności gospodarczej – 24 osoby
- bony na zasiedlenie – 5 osób
- szkolenia – 20 osób

## **„AKTYWIZACJA OSÓB POWYŻEJ 30 ROKU ŻYCIA W POWIECIE ŚWIDNICKIM (III)”**

### **Działanie 9.2 RPO WL**

#### **Kwota projektu – 2 429 079,84zł**

Projekt skierowany jest do osób w wieku 30 lat i więcej, które pozostają bez pracy i są zarejestrowane w Powiatowym Urzędzie Pracy w Świdniku jako bezrobotne, dla których został ustalony I lub II profil pomocy oraz które nie uczestniczą w kształceniu i szkoleniu, w tym w szczególności do:

- kobiet
- osób długotrwale bezrobotnych
- powyżej 50 roku życia
- osób niepełnosprawnych
- osób o niskich kwalifikacjach
- osób odchodzących z rolnictwa, w tym: kobiet osób długotrwale bezrobotnych, powyżej 50 roku życia, osób niepełnosprawnych, osób o niskich kwalifikacjach

**Projekt zakładał indywidualną i kompleksową pomoc dla 270 osób obejmującą:**

- sporządzenie lub zaktualizowanie Indywidualnego Planu Działania,
- usługę pośrednictwa lub poradnictwa zawodowego,
- staże – 120 osób,
- szkolenia – 76 osób,
- wyposażenie lub doposażenie stanowiska pracy – 44 osoby
- Prace interwencyjne – 30 osób

**Szkolenia**

W 2017r. organizowano dla osób bezrobotnych szkolenia indywidualne i grupowe zwiększające szansę na podjęcie lub utrzymanie zatrudnienia, innej pracy zarobkowej lub działalności gospodarczej. PUP kierował osoby bezrobotne na wskazane przez nich szkolenie jeżeli uzasadnili oni celowość tego szkolenia, a jego koszt nie przekroczył 300% przeciętnego wynagrodzenia.

Stan na 31 grudnia 2017 r.	Fundusz Pracy	Programy Regionalne	RPO	PO WER	Ogółem
Liczba skierowanych bezrobotnych:	51 indywidualne + 32 grupowe	15	76	20	162
Środki wydatkowane (w zł):	276 505,02	7 681,33	208 384,14	51 713,85	544 284,34

**Szkolenia grupowe**

Na szkolenia grupowe finansowane z Funduszu Pracy – skierowano w 2017r. 32 osoby bezrobotne:

1. „Spawanie metodą TIG – 141i MAG 135 ” – 12 osób.
2. „Sprzedawca z obsługa komputera i kas fiskalnych” – 8 osób.
3. „Magazynier z obsługą wózków jezdniowych z egzaminem UDT” – 12 osób

**Środki zaangażowane – 89 288,96 zł**

### **Bony szkoleniowe**

W ramach bonu szkoleniowego możliwe jest sfinansowanie osobom bezrobotnym do 30 roku życia, do wysokości 100% przeciętnego wynagrodzenia obowiązującego w dniu przyznania bonu szkoleniowego, kosztów szkoleń, w tym kosztów kwalifikacyjnych kursów zawodowych i kursów nadających uprawnienia zawodowe oraz kosztów, które zostaną poniesione w związku z ich podjęciem, takich jak koszt niezbędnych badań lekarskich lub psychologicznych, przejazdu na szkolenia, zakwaterowania.

Stan na 31 grudnia 2017 r.	Fundusz Pracy	PO WER	Ogółem
Ilość zawartych umów	22	14	36
Środki wydatkowane (w zł)	84 401,20	75 202,86	159 604,06

### **Bony na zasiedlenie**

Bon na zasiedlenie może być przyznany osobie bezrobotnej do 30 roku życia w związku z podjęciem zatrudnienia, innej pracy zarobkowej lub działalności gospodarczej, poza miejscem dotychczasowego zamieszkania w wysokości 200% przeciętnego wynagrodzenia za pracę

Stan na 31 grudnia 2017 r.	Fundusz Pracy	PO WER	Ogółem
Ilość zawartych umów	58	12	70
Środki wydatkowane (w zł)	481 600,00	99 300,00	580 900,00

### **Krajowy Fundusz Szkoleniowy**

Pracodawca może mieć przyznane środki z KFS na sfinansowanie kosztów kształcenia ustawicznego pracowników i pracodawcy w wysokości:

- 80% kosztów kształcenia ustawicznego, nie więcej jednak niż 300% przeciętnego wynagrodzenia w danym roku na jednego uczestnika,
- 100% kosztów kształcenia ustawicznego, nie więcej jednak niż 300% przeciętnego wynagrodzenia w danym roku na jednego uczestnika w przypadku mikroprzedsiębiorstw.

- **Przyznane środki: - w ramach limitu 400 000zł**
- **Ilość osób w ramach limitu – 402**
- **Środki wydatkowane – 394 281,30 zł**

### Studia podyplomowe

PUP w 2017r. na wniosek osoby bezrobotnej finansował koszty studiów podyplomowych należne organizatorowi do wysokości nie większej niż 300% przeciętnego wynagrodzenia.

➤ **Ilość osób – 42**

➤ **Wydatkowane środki – 249 723,26 zł**

### Prace interwencyjne

Pracodawca, który zatrudnił w ramach prac interwencyjnych skierowanych przez urząd pracy bezrobotnych otrzymuje zwrot części kosztów poniesionych na ich wynagrodzenia, nagrody, składki na ubezpieczenia społeczne. Maksymalna kwota refundacji prac interwencyjnych: 830 zł + składki.

Stan na 31 grudnia 2017 r.	Fundusz Pracy	RPO	Ogółem
Liczba skierowanych bezrobotnych	56	30	86
Środki wydatkowane (w zł)	317 264,31	143 761,51	461 025,82

### Roboty publiczne

Organizatorzy robót publicznych, którzy zatrudnią skierowanych bezrobotnych otrzymają zwrot części kosztów poniesionych na wynagrodzenia, nagrody oraz składki na ubezpieczenia społeczne bezrobotnych w wysokości

**FP - do 1500zł**

**PR – do 2039zł**

**PS – do 2300zł**

Stan na 31 grudnia 2017 r.	Fundusz Pracy	Program Regionalny	Program specjalny	Ogółem
Liczba skierowanych bezrobotnych	22	39	2	63
Środki wydatkowane (w zł)	176 750,81	459 569,55	9 544,32	645 864,68



### Refundacja wynagrodzenia i składek ZUS dla osób do 30 roku życia

Pracodawca lub przedsiębiorca zobowiązany jest do utrzymania w zatrudnieniu w pełnym wymiarze czasu pracy skierowanego bezrobotnego przez okres 24 miesięcy, przy czym urząd pracy refundował przez okres 12 miesięcy część kosztów poniesionych na wynagrodzenia, nagrody oraz składki na ubezpieczenia społeczne skierowanych bezrobotnych do 30 roku życia, w wysokości 1900zł + składki.

- **Przyznany limit – 2 334 700zł**
- **Liczba skierowanych bezrobotnych – 97 osób,**
- **Środki wydatkowane – 2 277 150,65 zł (w tym zobowiązania przechodzące z 2016r. dla 110 osób)**

### Refundacja kosztów wyposażenia lub doposażenia stanowiska pracy dla bezrobotnego

W 2017r. urząd pracy refundował pracodawcy koszty wyposażenia lub doposażenia stanowiska pracy dla skierowanego bezrobotnego w wysokości

**FP - do 18 000zł**

**RPO - do 20 000zł.**

Stan na 31 grudnia 2017 r.	Fundusz Pracy	RPO	Ogółem
Liczba skierowanych bezrobotnych:	16	44	60
Środki wypłacone (w zł):	286 100,00	861 264,46	1 147 364,46

### Jednorazowe środki na podjęcie działalności gospodarczej

W 2017r. PUP przyznawał osobom bezrobotnym jednorazowe środki na podjęcie działalności gospodarczej w wysokości:

**PO WER - do 20 000zł**

**FP – do 18 000**

**PR – do 20 000**

Stan na 31 grudnia 2017 r.	Fundusz Pracy	PO WER	PR	Ogółem
Liczba bezrobotnych:	35	25	15	75
Środki wypłacone (w zł):	611 930,72	478 160,54	300 000,00	1 390 091,26

## Staże

W 2017r. realizowane były staże trwające od 3 do 6 miesięcy. Bezrobotnemu za okres odbywania stażu przyznawane jest stypendium stażowe wynoszące 120% kwoty zasiłku tj. 997,40zł.

Stan na 31 grudnia 2017 r.	Fundusz Pracy	PO WER	RPO	PR	PS	Ogółem
Liczba skierowanych bezrobotnych:	96	231	120	7	9	463
Środki wypłacone (w zł):	804 387,45	1 316 853,05	692 908,78	33 159,06	53 577,60	2 900 885,94

## Prace społecznie użyteczne

Prace społecznie użyteczne przeznaczone są dla bezrobotnych bez prawa do zasiłku korzystających jednocześnie ze świadczeń z opieki społecznej. Organizowane są przez gminę w jednostkach organizacyjnych pomocy społecznej, organizacjach lub instytucjach statutowo zajmujących się pomocą charytatywną lub na rzecz społeczności lokalnej w wymiarze 10 godzin tygodniowo.

Powiatowy Urząd Pracy dokonuje refundacji w wysokości nie większej niż 60% minimalnej kwoty świadczenia przysługującego bezrobotnemu tj. 194,40 zł/ 1os./ m-c (10 godzin w tygodniu - 8,1 zł na godzinę).

- **Liczba osób bezrobotnych uczestniczących w pracach społecznie użytecznych – 39 osób**
- **Wydatkowane środki – 29 446,74 zł**

## Dofinansowanie do wynagrodzenia dla osób bezrobotnych powyżej 50 roku życia

Dofinansowanie wynagrodzenia przysługuje w kwocie nie wyższej niż połowa minimalnego wynagrodzenia przez okres:

- 12 miesięcy w przypadku zatrudnienia bezrobotnego, który ukończył 50 lat, a nie ukończył 60 lat, przy czym pracodawca lub przedsiębiorca są obowiązani do dalszego zatrudniania skierowanego bezrobotnego po upływie okresu dofinansowania, odpowiednio przez okres 6 miesięcy.

- 24 miesięcy w przypadku zatrudnienia bezrobotnego, który ukończył 60 lat, przy czym pracodawca lub przedsiębiorca są obowiązani do dalszego zatrudniania skierowanego bezrobotnego po upływie okresu dofinansowania, odpowiednio przez okres 12 miesięcy.

- **Liczba skierowanych bezrobotnych – 17**
- **Liczba osób bezrobotnych przechodzących z roku 2015r. – 1 osoba, 2016r. – 12 osób**
- **Środki wydatkowane – 156 037,36 zł**

**PFRON – środki otrzymane w ramach ustaleń z Komisją ds. osób niepełnosprawnych**

- Kwota otrzymanych środków – 120 000zł
- Ilość pracodawców, którzy uzyskali refundację wyposażenia stanowiska pracy dla osoby niepełnosprawnej zarejestrowanej w PUP jako osoba bezrobotna albo poszukująca pracy nie pozostająca w zatrudnieniu – 4
- Środki wydatkowane – 120 000zł

**Dodatkowe koszty**

Wydatki funduszu pracy w 2017 roku wydatki obligatoryjne		
1	Zasiłki dla bezrobotnych	3 730 741,56
2	Dodatki aktywizacyjne	114 621,90
3	Świadczenia integracyjne	269 703,13
	Razem	4 115 066,59

**Limit środków finansowych na aktywne formy przeciwdziałania bezrobociu**

	Rok 2014	Rok 2015	Rok 2016	Rok 2017
Środki z FP	2 762 500,00	5 600 300,00	7 121 721,00	5 036 474,17
Środki z EFS	4 526 700,00	4 533 400,00	4 889 679,00	4 931 225,83
Refundacja wynagrodzeń do 30 roku życia	-	-	1 556 500,00	2 334 700,00
KFS	192 000,00	372 700,00	500 000,00	400 000,00
PFRON	75 000,00	67 000,00	112 500,00	120 000,00
Ogółem	7 556 200,00	9 418 333,00	14 180 400,00	12 822 400,00